



Rechnung 2025

Vollversion

Ordentliche Rechnungs-Gemeindeversammlung:

Montag, 27. April 2026, 20.00 Uhr
Aula Sekundarschule (Dreifachturnhalle)





Montag, 27. April 2026

20.00 Uhr in der Aula der Sekundarschule (Dreifachturnhalle)

Traktanden:

1. Wahl der Stimmenzähler
2. Abnahme Traktandenliste
3. Abnahme Jahresrechnung 2025
4. Kauf Stockwerkeigentum Nr. S69 (Anteil 165/1000), Grundstück Nr. 183, Hauptstrasse 58, «alte Raiffeisenbank»:
Kaufpreis von CHF 950'000.00
5. Sekundarschule, Renovierung Zimmer für Bildnerisches Gestalten:
Baukredit von CHF 170'000.00
6. Mitteilungen
7. Allgemeine Umfrage

Tägerwil, 23. Februar 2026

Volksschulgemeinde Tägerwil

Fehlendes Stimm-Material kann bei der Schulverwaltung angefordert werden:
Palmenweg 2, 8274 Tägerwil - Telefon 071 666 85 85 - schulverwaltung@vsgtaegerwil.ch.

Die Jahresrechnung 2025 finden Sie auch auf unserer Homepage www.vsgtaegerwil.ch.





Bericht des Schulpräsidenten	Seite	3
Etat	Seiten	4-6
- Schülerzahlen	Seite	6
Jahresrechnung 2025		
- Protokoll der letzten Schulgemeindeversammlung	Seite	7
- Genehmigung durch die Schulbehörde	Seite	7
- Bericht der Rechnungsprüfungskommission	Seiten	7-8
- Antrag zur Genehmigung durch die Stimmbürgerinnen und Stimmbürger	Seite	9
- Vollständigkeitserklärung	Seite	10
- Kommentar zur Detailfassung der Jahresrechnung	Seiten	11-13
- Bilanz 2025	Seiten	14-15
- Gestufte Erfolgsrechnung (Sachgruppengliederung)	Seite	16
- Zusammenfassung Erfolgsrechnung (funktionale Gliederung)	Seite	17
- Detailfassung Erfolgsrechnung (funktionale Gliederung)	Seiten	18-27
- Investitionsrechnung	Seite	28
- Geldflussrechnung	Seite	29
Anhang		
- Grundsätze der Rechnungslegung HRM2	Seite	30
- Eigenkapitalnachweis	Seite	30
- Rückstellungsspiegel	Seite	31
- Beteiligungsspiegel	Seite	31
- Gewährleistungsspiegel	Seite	31
- Anlagespiegel	Seite	32
- Verpflichtungskreditkontrolle	Seite	33
- Finanzkennzahlen	Seiten	34-37
Kauf Stockwerkeigentum Nr. S69 (Anteil 165/1000), Grundstück Nr. 183, Hauptstrasse 58, «alte Raiffeisenbank»: Kaufpreis von CHF 950'000.00	Seiten	38-39
Sekundarschule, Renovierung Zimmer für Bildnerisches Gestalten: Baukredit von CHF 170'000.00	Seiten	40-41
Ferienplan	Seite	43





Liebe Stimmbürgerinnen und Stimmbürger
Grüezi miteinander

Ein intensives Jahr 2025 ist vorbei. Wir konnten mit dem Bau des neuen Schulhauses und Kindertreff Hasenweg starten und sind mit den Arbeiten auf Kurs. Aktuell findet der Innenausbau statt und wir rechnen mit dem Bezug und der Inbetriebnahme noch während der Herbstferien. Ebenfalls wurden die Ertüchtigung des Turnhallendaches beim Schulhaus Castell und die Ergänzung der PV-Anlage abgeschlossen. Den dafür genehmigten Baukredit werden wir dank sehr guten Arbeitsvergaben, einem guten Kostenmanagement sowie den nicht benötigten Reservepositionen mit rund CHF 300'000.00 unterschreiten.

In der Vergangenheit wurde die Schulbehörde immer wieder darauf hingewiesen, den Immobilienmarkt in Tägerwilen zu beobachten und allfällig passende Objekte für die Schule im Auge zu behalten. Es freut uns sehr, dass aktuell ein entsprechendes Objekt auf dem Markt ist und wir uns mit der Verkäuferschaft über den Preis einigen konnten. Die Details und den entsprechenden Kreditantrag für den Kauf des Stockwerkeigentums in Liegenschaft Hauptstrasse 58 (alte Raiffeisenbank) finden Sie am Ende dieser Broschüre.

Die Schulbehörde und die Finanzkommission sind erfreut, dass sich die Prognosen unseres Finanzplans analog den letzten Jahren vollumfänglich erfüllen bzw. übertroffen wurden. Die Zeit, welche wir jeweils in unsere strategische Planung der Finanzen und Liquiditätsplanung stecken, lohnt sich. So war es im letzten Rechnungsjahr nicht notwendig, trotz reger Bautätigkeit und grosser Investitionen, zusätzliches Fremdgeld aufzunehmen. Dies zeigt sich mit einer Budgetunterschreitung der Kapitalverzinsung von rund CHF 48'000.00. Wir durften dank dem stabilen und ausgeglichenen Steuersubstrat in unserem Einzugsgebiet die letzten Jahre sehr gut überstehen. Das Wachstum der Bevölkerung hat sich wiederum positiv auf die Steuereinnahmen ausgewirkt.

Der auf den nächsten Seiten folgende Abschluss der Rechnung 2025 zeigt genau diese oben beschriebenen Umstände auf. Dank den konstanten Steuereinnahmen bei allen Steuerarten können wir Ihnen einen positiven Rechnungsabschluss mit einem Ertragsüberschuss von CHF 1'229'049.60 präsentieren, dies anstelle eines budgetierten Aufwandüberschusses von CHF 601'500.00. Wir haben gegenüber dem Budget zwei grosse, speziell erwähnenswerte Positionen, welche abweichen. Auf der Ertragsseite handelt es sich um die massiv höheren Steuererträge und auf der Aufwandseite um die nach wie vor sehr hohen Zahlungen an den Finanzausgleich der Thurgauer Schulgemeinden. Diese stehen wiederum in direkter Abhängigkeit mit der hohen Steuerkraft der Volksschulgemeinde Tägerwilen.

Wie bereits die Broschüren der letzten Versammlungen, erhalten Sie die Rechnungsbroschüre als «Kurzfassung» per Post zugestellt. Wir sind überzeugt, dass Sie in dieser Zusammenfassung das Wichtigste im Überblick finden. Selbstverständlich besteht die Möglichkeit, dass Sie von uns wie bis anhin eine ausführliche Version der Rechnungsbroschüre erhalten. Unsere Schulverwaltung sendet Ihnen diese auf Wunsch gerne zu. Beide Broschüren finden Sie zudem als Download auf unserer Internetseite www.vsgtaegerwilen.ch.

Wir freuen uns auf Ihr zahlreiches Erscheinen an der Rechnungs-Gemeindeversammlung in der Aula der Sekundarschule und bedanken uns für Ihr Vertrauen und Ihre Unterstützung.

Daniel Heidegger, Schulpräsident

Tägerwilen, Ende Februar 2026



Schulbehörde	Amtsperiode 2025 - 2029	Eintritt
Heidegger Daniel	Präsident, Finanzen, Informatik, Personal, SchulPlus-Angebot	2008
Keller Stefan	Vizepräsident, Personal	2013
Alessi Diego	Pädagogik, SchulPlus-Angebot	2023
Cosco Donato	Finanzen	2021
Frigg Alexandra	Aktuarin, Pädagogik	2021
Lehmann Marion	Informatik, Personal, SchulPlus-Angebot	2017
Spada Mirko	Infrastruktur, Finanzen	2025
Schulleitung		
Juchli Nadja	Zyklus 1, Gottlieben	2002
Mori Reto	Zyklus 2, Wäldi, Informatik	1998
Geiser Roger	Zyklus 3	1991
Schulverwaltung		
Ebinger Peter	Leitung Schulverwaltung	2019
Fäh Silvia	Schulverwaltung Administration	2017
Ruckstuhl Leon	Mediamatiker in Ausbildung	2025
Stuerm Gregor	ICT Inhouse-Techniker	2020
Schulliegenschaften		
Al Guburie Nicole	Hausdienst	2022
Baumann Christine	Hausdienst	2019
Fetahu Nanije	Hausdienst	2014
Frei Henry	Hausdienst	2025
Llakmani Loreta	Hausdienst	2017
Manzari Cristina	Hausdienst	2022
Mocci Sandra	Hausdienst	2024
Phiaphakdy Ling	Hausdienst / Kindertreff	2014
Schneiter Jonas	Leitender Hauswart	2022
Steiger Natalie	Hausdienst	2009
Ziegler Finn	Hausdienst	2025
Zulfiu Djarije	Hausdienst	2024
Zulfiu Ruzhdi	Hausdienst	2022
Kindergarten, Primarschule, Sekundarschule, SchulPlus-Angebot		
Allenspach Renée	Kindergarten	2020
Bär Manuela	Spielgruppe	2025
Baratto Lisa	Primarschule	2018
Bartholdi Lisa	Primarschule	2004
Baumann Aline	Unterrichtsassistenz	2022
Baumberger Sara	Primarschule	2019
Belda Morales Nicole	Primarschule	2024
Benedix Natalie	Primarschule	1996
Betschart Edith	Bibliothek	2008
Boesch Désirée	Kindertreff	2014
Boesch Gaby	Kindertreff	2008
Boesch Pascale	Kindertreff	2025
Bossart Barbara	Primarschule	2022
Bostic Darko	Sekundarschule	2011
Bronhofer Daniela	Primarschule	2023
Buck Julia	Schulische Heilpädagogik	2020
Buck Marion	Primarschule	2019
Bühler Linda	Schulsozialarbeit (SSA)	2018
Busslinger Brigitte	Primarschule	1985
Cooke Andrea	Sekundarschule	2020
Dannecker Jolanda	Primarschule	2003
Engel Sandra	Primarschule	2023
Ess Anita	Primarschule	2011
Fäsi Sarah	Primarschule	2025
Fahrion Nina	Spielgruppe	2025
Farine Janna	Primarschule	2003



Fechner Petra	Kindergarten	2000
Felsberg Anja	Primarschule	2018
Fischer Stephanie	Unterrichtsassistenz	2025
Fuchs Stefan	Primarschule	2024
Geiser Irène	Sekundarschule	1993
Gilg Céline	Kindergarten	2025
Goumas Andrea	Primarschule	2016
Grawunder Sinja	Primarschule	2019
Gugelberger Patrick	Sekundarschule	2012
Haas Fabio	Leitung SchulPlus-Angebot	2025
Hannig Eveline	Primarschule	2025
Hässler Jutta	Logopädie	2015
Haueter Katrin	Kindergarten	2025
Hengartner Alessandra	Kindertreff / Unterrichtsassistenz	2023
Hofer Thomas	Sekundarschule	2020
Huber Sarah	Primarschule	2023
Jäckle Daniela	Primarschule	2020
Jetzer Ruth	Kindergarten / Deutsch als Zweitsprache	2019
Kappler Karin	Kindertreff / Unterrichtsassistenz	2023
Karabulut Dilek	Primarschule	2023
Kauderer Madlaina	Kindergarten	2019
Knöpfli Chantal	Primarschule	2023
Koch Martin	Schulsozialarbeit (SSA)	2019
Kohler Gregor	Sekundarschule	1997
Kolb Irene	Unterrichtsassistenz	2012
Kopp Anne	Kindertreff / Unterrichtsassistenz	2013
Kreis Christina	Primarschule	2022
Krucker Cristina	Primarschule	2022
Kuntzemüller Michael	Sekundarschule	2011
Leone Nadine	Sekundarschule	2017
Loser Pirmin	Sekundarschule	2011
Lummerzheim Ulrike	Primarschule	2012
Luschnig Verena	Primarschule	2024
Mann Annette	Logopädie	2008
Mazzanti Amanda	Spielgruppe	2025
Meili Eliane	Primarschule	2023
Mende Stefanie	Kindergarten	2014
Messner Isabelle	Primarschule	2022
Moll Natalie	Primarschule	2023
Mori Chana	Kindertreff / Unterrichtsassistenz	2007
Mori Livia	Primarschule	2024
Müller Anita	Primarschule	2019
Nägeli Susanne	Deutsch als Zweitsprache	2001
Nater Laura	Spielgruppe	2025
Niederer Heidi	Kindergarten	2023
Plüer Claudia	Primarschule	2020
Potenza Sarah	Schulische Heilpädagogik	2020
Rauter Edith	Unterrichtsassistenz	2019
Rechsteiner Joy	Primarschule	2016
Rechsteiner Odile	Sekundarschule	2023
Reifler Kajsa	Primarschule	2024
Reusser Rita	Unterrichtsassistenz	2016
Rickhoff Daniela	Kindergarten	2023
Rieder Rebecka	Primarschule	2020
Ries Katrin	Primarschule	2025
Roth Nicole	Kindergarten	2020
Rummer Nadja	Spielgruppe	2025
Rutishauser Nina	Primarschule	2016
Ryter Lukas	Primarschule	2020
Sallmann Lisa	Sekundarschule	2018
Schäfer Stefanie	Primarschule	2021
Schäfler Isabelle	Kindergarten	2019
Schenk Salomé	Primarschule	2025



Schiess Mirjam	Primarschule	2022
Schmid Peter	Sekundarschule	2011
Schmid Simon	Primarschule	2019
Schwarz Martina	Unterrichtsassistenz	2025
Sieber Regula	Sekundarschule	2020
Sluijmers Judith	Primarschule	2015
Sluka Nadine	Primarschule	2021
Sonderegger Jennyfer	Unterrichtsassistenz	2020
Stäheli Christine	Kindergarten	2014
Stäheli Denise	Unterrichtsassistenz	2021
Stalder Irene	Schulische Heilpädagogik	2020
Steinemann Reto	Sekundarschule / Informatik	2004
Storchenegger Claudia	Kindertreff	2020
Strassmann Nadine	Primarschule	2025
Stucki Eva	Primarschule	2020
Tagliente Fabienne	Zahnprophylaxe	2019
Treumann Iris	Primarschule	2023
Ullmann Larissa	Sekundarschule	2023
Ulmer Sandrine	Logopädie	2003
Vidakovic Anna	Kindertreff	2025
Vorhoff Guido	Schulische Heilpädagogik	2020
Walther Konstantin	Primarschule	2025
Wyss Luzia	Primarschule	2003
Zahnd Viviane	Primarschule	2016
Ziegler Nicole	Sekundarschule	2005
Zollikofer Manuela	Kindergarten	2024
Zülle Vanessa	Spielgruppe / Unterrichtsassistenz	2024

Pensenverteilung (Stichtag Februar)		2022	2023	2024	2025	2026
Total Stellenprocente aller Mitarbeitenden		7'896 %	8'097 %	8'214 %	8'471 %	8'718 %
Mitarbeiter/innen	Pensum 90-100 %	42	44	39	49	51
Mitarbeiter/innen	Pensum 80- 89 %	18	12	18	21	24
Mitarbeiter/innen	Pensum 50- 79 %	16	22	21	16	18
Mitarbeiter/innen	Pensum bis 49 %	<u>44</u>	<u>46</u>	<u>48</u>	<u>43</u>	<u>43</u>
		120	124	126	129	136

Entwicklung der Schülerzahlen

	Schuljahr	Schuljahr	Schuljahr	Schuljahr	Schuljahr	Schuljahr	Schuljahr
Schülerzahlen	2024/25	2025/26	2026/27	2027/28	2028/29	2029/30	2030/31
Kindergarten	127	126	146	143	117	120	120
Primarschule	409	415	412	402	414	416	400
Sekundarschule	160	168	169	196	198	193	181
Total	696	709	727	741	729	729	701
Primarschule	409	415	412	402	414	416	400
Tägerwilen	344	353	347	341	355	367	359
Gottlieben	22	24	23	19	19	17	16
Wäldi	43	38	42	42	40	32	25



Protokolle der letzten Schulgemeindeversammlungen

Gemäss Artikel 15 Gemeindeordnung ist das Protokoll 10 Tage nach der Versammlung während 20 Tagen im Anschlagkasten und auf der Homepage der Volksschulgemeinde Tägerwil zu veröffentlichen. Allfällige Einwände sind innert dieser Frist beim Präsidenten schriftlich und begründet einzureichen. Werden keine Einsprachen eingereicht, gilt das Protokoll nach Ablauf dieser Frist als genehmigt.

Das Protokoll der Budget-Gemeindeversammlung vom 24. November 2025 wurde ab dem 1. Dezember 2025 auf der Homepage der Volksschulgemeinde Tägerwil publiziert und vom 1. Dezember bis 20. Dezember 2025 im Anschlagkasten der Politischen Gemeinde Tägerwil aufgehängt. Es sind keine Einwände gegen das Protokoll innert der 20-tägigen Frist eingegangen. Es gilt somit als genehmigt.

Genehmigung durch die Schulbehörde

Die Schulbehörde ist für die Jahresrechnung der Volksschulgemeinde Tägerwil verantwortlich und hat diese an ihrer Sitzung am 23. Februar 2026 genehmigt.

Bericht der Rechnungsprüfungskommission (RPK) zur Jahresrechnung 2025

An die ordentliche Rechnungs-Gemeindeversammlung der

Volksschulgemeinde Tägerwil

Als Rechnungsprüfungskommission haben wir die Jahresrechnung der Volksschulgemeinde Tägerwil, bestehend aus Bilanz, Erfolgsrechnung, Investitionsrechnung, Geldflussrechnung und Anhang für das am 31. Dezember 2025 abgeschlossene Rechnungsjahr geprüft.

Verantwortung der Behörde

Die Behörde ist für die Aufstellung der Jahresrechnung in Übereinstimmung mit den kantonalen und kommunalen rechtlichen Vorschriften verantwortlich. Diese Verantwortung beinhaltet die Ausgestaltung, Implementierung und Aufrechterhaltung eines internen Kontrollsystems mit Bezug auf die Aufstellung der Jahresrechnung, die frei von wesentlichen falschen Angaben als Folge von Verstössen oder Irrtümern ist. Darüber hinaus ist die Behörde für die Anwendung sachgemässer Rechnungslegungsmethoden sowie die Vornahme angemessener Schätzungen verantwortlich.

Verantwortung der Rechnungsprüfungskommission

Unsere Verantwortung ist es, aufgrund unserer Prüfung ein Prüfungsurteil über die Jahresrechnung abzugeben. Wir haben unsere Prüfung in Übereinstimmung mit den rechtlichen Vorschriften und der Arbeitshilfe für Rechnungsprüfungsorgane vorgenommen. Die Prüfung haben wir so zu planen und durchzuführen, dass wir hinreichende Sicherheit gewinnen, ob die Jahresrechnung frei von wesentlichen falschen Angaben ist.





Eine Prüfung beinhaltet die Durchführung von Prüfungshandlungen zur Erlangung von Prüfungsnachweisen für die in der Jahresrechnung enthaltenen Wertansätze und sonstigen Angaben. Die Auswahl der Prüfungshandlungen liegt im pflichtgemässen Ermessen des Prüfers. Dies schliesst eine Beurteilung der Risiken wesentlicher falscher Angaben in der Jahresrechnung als Folge von Verstössen oder Irrtümern ein. Bei der Beurteilung dieser Risiken berücksichtigt der Prüfer das interne Kontrollsystem, soweit es für die Aufstellung der Jahresrechnung von Bedeutung ist, um die den Umständen entsprechenden Prüfungshandlungen festzulegen, nicht aber um ein Prüfungsurteil über die Wirksamkeit des internen Kontrollsystems abzugeben. Die Prüfung umfasst zudem die Beurteilung der Angemessenheit der angewandten Rechnungslegungsmethoden, der Plausibilität der vorgenommenen Schätzungen sowie eine Würdigung der Gesamtdarstellung der Jahresrechnung. Wir sind der Auffassung, dass die von uns erlangten Prüfungsnachweise eine ausreichende und angemessene Grundlage für unser Prüfungsurteil bilden.

Prüfungsurteil

Nach unserer Beurteilung entspricht die Jahresrechnung für das am 31. Dezember 2025 abgeschlossene Rechnungsjahr den kantonalen und kommunalen rechtlichen Vorschriften.

Berichterstattung aufgrund weiterer rechtlicher Vorschriften

Wir bestätigen, dass keine mit unserer Unabhängigkeit nicht vereinbare Sachverhalte vorliegen.

Wir empfehlen der Gemeindeversammlung, die Jahresrechnung der Volksschulgemeinde Tägerwilen per 31. Dezember 2025 mit Aktiven und Passiven von je CHF 26'909'563.19 und einem Ertragsüberschuss von CHF 1'229'049.60 sowie den Antrag zur Verwendung des Ertragsüberschusses entsprechend dem Antrag der Volksschulbehörde zu genehmigen.

Tägerwilen, 6. März 2026

Die Rechnungsprüfungskommission

Samuel Lutz
André Plancherel
Julian Schiess





Antrag zur Genehmigung der Jahresrechnung 2025 durch die Stimmbürgerinnen und Stimmbürger

Die Schulbehörde beantragt die Jahresrechnung 2025 wie folgt zu genehmigen:

Erfolgsrechnung	Aufwand	CHF	17'196'883.00
	<u>Ertrag</u>	CHF	<u>18'425'932.60</u>
	Ertragsüberschuss	CHF	1'229'049.60
Investitionsrechnung	Ausgaben	CHF	2'256'596.35
	<u>Einnahmen</u>	CHF	<u>0.00</u>
	Nettoinvestition	CHF	2'256'596.35

Der Ertragsüberschuss von CHF 1'229'049.60 wird dem freien Eigenkapital gutgeschrieben. Dieses weist nach der Erfolgsverbuchung einen Bestand per 31. Dezember 2025 von CHF 11'207'646.96 auf.

Die Schulbehörde beantragt Ihnen,

1. die Jahresrechnung 2025 zu genehmigen.
2. den Ertragsüberschuss von CHF 1'229'049.60 dem freien Eigenkapital gutzuschreiben.

Tägerwilen, 23. Februar 2026

Die Schulbehörde





Vollständigkeitserklärung zur Jahresrechnung per 31. Dezember 2025

der Volksschulgemeinde Tägerwil

an die Rechnungsprüfungskommission der Volksschulgemeinde Tägerwil

Wir bestätigen nach bestem Wissen die unten aufgeführten Auskünfte, die wir Ihnen im Zusammenhang mit Ihrer Prüfung der Jahresrechnung 2025 bestehend aus Bilanz, Erfolgsrechnung, Investitionsrechnung, Geldflussrechnung und Anhang gegeben haben. Im Übrigen ist uns bekannt, dass es uns obliegt, die Jahresrechnung zu erstellen und dass wir für sie verantwortlich sind.

1. Die Jahresrechnung entspricht den geltenden rechtlichen Vorschriften und ist in diesem Sinne frei von wesentlichen falschen Darstellungen (wozu nebst fehlerhafter Erfassung, Bewertung, Darstellung oder Offenlegung auch unterlassene Angaben gehören können).
2. In der Ihnen vorgelegten Jahresrechnung (Bilanz, Erfolgsrechnung, Investitionsrechnung, Geldflussrechnung und Anhang) sind alle Geschäftsvorfälle erfasst, die für das genannte Geschäftsjahr buchungspflichtig sind. Den zuständigen Personen ist Weisung erteilt worden, Ihnen die Bücher und Belege sowie alle übrigen Unterlagen zur Gemeinderechnung vollständig zur Verfügung zu stellen.
3. In der von Ihnen geprüften und von uns unterzeichneten Jahresrechnung sind alle bilanzierungspflichtigen Vermögenswerte und Verpflichtungen berücksichtigt.
4. Allen bilanzierungspflichtigen Risiken und Wertebussen sind bei der Bewertung und der Festsetzung der Wertberichtigung und der Rückstellung genügend Rechnung getragen worden.
5. Andere Verträge, Rechtsstreitigkeiten oder andere Auseinandersetzungen, die für die Beurteilung der Jahresrechnung der Volksschulgemeinde Tägerwil von wesentlicher Bedeutung sind, bestanden nicht.
6. Wir haben Ihnen die Ergebnisse unserer Einschätzung des Risikos einer wesentlichen falschen Darstellung in der Jahresrechnung mitgeteilt. Wir bestätigen Ihnen, dass uns keine (tatsächlichen oder vermuteten) dolosen¹ Handlungen bekannt sind, in die Mitglieder der Volksschulbehörde oder Mitarbeitende mit einer wesentlichen Funktion innerhalb der internen Kontrolle involviert sind.
7. Uns sind keine Anschuldigungen über dolose Handlungen bekannt, die einen wesentlichen Einfluss auf die Jahresrechnung haben könnten.
8. Alle bis zum Zeitpunkt der Beendigung Ihrer Prüfung bekannt gewordenen und bilanzierungspflichtigen Ereignisse sind in der vorliegenden Jahresrechnung angemessen berücksichtigt.
9. Wir haben alle vertraglichen Vereinbarungen und gesetzlichen Vorschriften (z.B. Mehrwertsteuern, Sozialversicherungen) eingehalten, deren Nicht-Erfüllung eine wesentliche Auswirkung auf die Jahresrechnung haben könnten.
10. Alle bis zum Zeitpunkt der Gemeindeversammlung bekannt werdenden und bilanzierungspflichtigen Ereignisse werden wir Ihnen unverzüglich mitteilen.

Tägerwil, 23. Februar 2026

sig. Daniel Heidegger
Schulpräsident

sig. Peter Ebinger
Leiter Schulverwaltung

¹ Oberbegriff für Bilanzmanipulation, Bilanzfälschung, Veruntreuung, Unterschlagung und alle anderen vorsätzlich durchgeführten Handlungen zum Nachteil der Körperschaft





Kommentar zur Detailfassung der Erfolgsrechnung nach Funktionen

Die wichtigsten Abweichungen gegenüber dem Budget:

Konto Nr.	Betrag in CHF	Begründung
KST	2110	Kindergarten
3020.31	- 11'215.75	Schulische Heilpädagogik: Pensensverschiebung in die Primarstufe
3020.37	+ 25'467.60	Integrative Sonderschulung: Höherer Aufwand ergibt höhere Direktzahlungen des Kantons unter Konto 4621.61
3020.60	+ 61'992.10	Höhere Stellvertretungskosten infolge längerer Krankheitsausfälle, ein Krankheitsfall aus dem Jahr 2024 konnte mit der Krankentaggeldversicherung nachträglich im Jahr 2025 abgerechnet werden
KST	2120	Primarschule
3020.10	- 36'055.35	Regelunterricht: Minderaufwand u.a. wegen Personalwechsel per 01.08.2025
3020.31	+ 12'586.30	Schulische Heilpädagogik: Pensensverschiebung von der Kindergartenstufe
3020.34	- 22'755.75	Deutsch als Zweitsprache: Weniger Bedarf
3020.37	- 22'703.25	Integrative Sonderschulung: Weniger Aufwand ergibt tiefere Direktzahlungen des Kantons unter Konto 4621.61
3020.38	- 16'669.55	Übriges Förderangebot: Minderaufwand infolge geringeren Bedarfs
3020.60	+ 65'149.85	Höhere Stellvertretungskosten v.a. infolge Mutterschaftsurlaube, Militärdienst, Unfällen und längerer Krankheitsausfälle, Rückerstattungen unter Konto 3020.91, 3020.93 und 3020.94
3052.00	- 13'532.70	Pensionskasse Thurgau: Minderaufwand wegen Personalwechsel per 01.08.2025
3104.00	- 20'647.59	Lehrmittel- und Unterrichtsmaterialkosten: Minderaufwand
3113.00	- 13'183.00	Hardware: Minderaufwand infolge günstiger Angebote
3163.00	- 14'807.58	Software-Lizenzen: Budgetierte Umstellung der Schulverwaltungssoftware wurde verschoben
3612.20	+ 11'849.55	Schulgeld für Einzelleistungen: Verschiebung von Psychomotorik-Therapien von InS-Kindern in den Regelunterricht
KST	2130	Sekundarschule
3020.10	- 41'551.20	Regelunterricht: Minderaufwand u.a. wegen nicht benötigter Entlastung und wegen Pensensverschiebung in die Integrative Sonderschulung
3020.31	- 20'771.35	Schulische Heilpädagogik: Pensensverschiebung in die Integrative Sonderschulung
3020.37	+ 59'044.40	Integrative Sonderschulung: Höherer Aufwand ergibt höhere Direktzahlungen des Kantons unter Konto 4621.61
3020.60	+ 27'706.75	Höhere Stellvertretungskosten infolge Unfällen und längeren Krankheitsausfällen, Rückerstattungen unter Konto 3020.91 und 3020.92
3020.95	+ 24'261.30	Rückerstattung Bildungssemester durch Kanton: Zu tief budgetiert
3052.00	+ 11'148.15	Pensionskasse Thurgau: Höhere Arbeitgeberbeiträge infolge Pensensänderungen bei älteren Mitarbeitenden
3113.00	- 14'026.95	Hardware: Minderaufwand infolge günstiger Angebote
3163.00	- 10'612.96	Software-Lizenzen: Budgetierte Umstellung der Schulverwaltungssoftware wurde verschoben





Konto Nr.	Betrag in CHF	Begründung
KST	2170	Schulliegenschaften
3010.10	+ 16'303.90	Löhne: Mehraufwand v.a. infolge längerer Krankheitsausfälle, Rückerstattungen unter Konto 3010.92
3120.00	+ 15'685.60	Ver- und Entsorgung: Aufwand bewegt sich rund CHF 8'000.00 unter dem Vorjahr, Einnahmen für Stromverkauf von rund CHF 18'000.00 unter Konto 4260.00
3144.00	+ 112'038.85	Liegenschaftenunterhalt: Grössere nicht budgetierte Ausgaben wie z.B. Sekundarschule: Ersatz drei Boiler 12'000.00 Sekundarschule: Ersatz Expansionsgefäss 7'000.00 Die Gesamterneuerung der Steuerung für Heizung und Lüftung in der Sekundarschulanlage wurde mit CHF 150'000.00 in der Investitionsrechnung budgetiert. Durch Optimierungen konnten die effektiven Ausgaben auf CHF 98'997.05 reduziert werden. Die Schulbehörde hat die Aktivierungsgrenze im Zusammenhang mit der Rechnungslegung nach HRM2 auf CHF 100'000.00 pro Objekt festgelegt. Da sich die Ausgaben für die Gesamterneuerung der Steuerung für Heizung und Lüftung unter dieser Aktivierungsgrenze befindet, werden die Kosten über die Erfolgsrechnung verbucht und nicht über die Investitionsrechnung. Demzufolge entfällt auch die jährliche Abschreibung unter Konto 3300.61.
3151.00	+ 14'712.15	Unterhalt Apparate, Maschinen, Geräte: Mehraufwand im Zusammenhang mit der Restauration der alten Turmuhr aus der ehemaligen Villa Hertler
KST	2180	Tagesbetreuung
3105.00	- 14'973.05	Lebensmittel: Aufwand bewegt sich rund CHF 5'000.00 unter dem Vorjahr
KST	2181	Spielgruppe
3511.00/ 4511.00/ 4830.00	+ 27'731.23 + 18'257.05 + 41'031.23	Der ehemalige Spielgruppenverein Tägerwil hat der Volksschulgemeinde Tägerwil sein Vereinsvermögen von CHF 41'031.23 überwiesen. Dieser ausserordentliche Ertrag wurde als Einlage in einen Fonds verbucht. Zum Ausgleich der Spielgruppen-Rechnung 2025 wurden davon CHF 18'257.05 wieder entnommen.
4231.00	- 40'091.00	Elternbeiträge: Zu hoch budgetiert und vorläufiger Wegfall der Nachmittagsangebote ab 01.08.2025
KST	2190	Schulverwaltung
3612.30	+ 21'353.90	Steuerbezugskosten: Mehraufwand infolge höherer Steuereinnahmen
KST	2191	Schulleitung
3010.10/ 3132.80	- 6'220.15 + 14'225.95	Restliche Auflösung der Abgrenzung aus dem Jahr 2020 (siehe Rechnungs-Gemeindeversammlung vom 26.04.2021) für Überstunden aus den Jahren 2013-2015, welche in gegenseitiger Absprache infolge Vakanzen in der Schulleitung angeordnet wurden. Stellvertretungslösung mit einer Firma.





Konto Nr.	Betrag in CHF	Begründung
KST	9100	Steuern
3181.00	- 22'013.75	Tatsächliche Forderungsverluste: Tiefer als budgetiert
div. Kto.	+ 1'965'642.20	Höhere Steuererträge aus Gottlieben, Tägerwilen und Wäldi Bei einem gleichbleibenden Steuerfuss von 82 %
KST	9300	Finanz- und Lastenausgleich
3621.51	+ 277'473.00	<p>Ausgleichszahlung 2024 an den <u>Finanzausgleich der Thurgauer Schulgemeinden</u> CHF 1'400'000.00 provisorisch abgegrenzt in der Jahresrechnung 2024 mit empfohlener Abschöpfungsquote des Kantons von 54.0 % CHF 1'427'473.00 definitiv mit einer Abschöpfungsquote von 46.3396 % CHF 27'473.00 Mehraufwand</p> <p>Ausgleichszahlung 2025 an den <u>Finanzausgleich der Thurgauer Schulgemeinden</u> CHF 1'300'000.00 Budget 2025, basierend auf budgetierter Steuerkraft, Entwicklung der Schülerzahlen und empfohlener Abschöpfungsquote des Kantons von 50.0 % CHF 1'550'000.00 provisorisch abgegrenzt in der Jahresrechnung 2025 mit empfohlener Abschöpfungsquote des Kantons von 38.0 % CHF 250'000.00 Mehraufwand gegenüber Budget 2025</p>
KST	9500	Ertragsanteile übrige
4601.02	- 226'245.65	Tiefere Erträge Grundstückgewinnsteuern, abhängig vom Immobilienhandel in den Gemeinden Gottlieben, Tägerwilen und Wäldi
KST	9610	Zinsen
3406.00	- 48'121.25	Budgetierte Zinsen zur Überbrückung der Liquidität nur zu einem kleinen Teil benötigt, zudem mussten die langfristigen Finanzverbindlichkeiten nicht erhöht werden
4401.00	+ 10'099.75	Verzugszinsen: Mehreinnahmen





Bilanz 2025

		Bestand per 01.01.2025		Bestand per 31.12.2025	
1	AKTIVEN	25'713'438.41	44'108'874.77	42'912'749.99	26'909'563.19
10	Finanzvermögen	2'060'441.61	41'852'278.42	41'632'689.64	2'280'030.39
100	Flüssige Mittel und kurzfristige Geldanlagen	61'072.09	24'025'704.16	23'948'029.08	138'747.17
1000	Kasse	1'116.90	29'837.65	29'124.05	1'830.50
100000	Kasse	1'116.90	29'837.65	29'124.05	1'830.50
1002	Bank	59'955.19	23'995'866.51	23'918'905.03	136'916.67
100210	Raiffeisenbank Tägerwilen	53'054.39	23'465'866.51	23'393'241.02	125'679.88
100220	Thurgauer Kantonalbank	6'900.80	530'000.00	525'664.01	11'236.79
101	Forderungen	1'955'857.62	17'775'963.56	17'641'148.66	2'090'672.52
1010	Forderungen aus Leistungen gegenüber Dritten	229'313.62	545'062.06	590'185.86	184'189.82
101000	Forderungen aus Leistungen gegenüber Dritten	229'313.62	545'062.06	590'185.86	184'189.82
1012	Steuerforderungen	1'726'544.00	17'230'901.50	17'050'962.80	1'906'482.70
101210	Steuerguthaben Tägerwilen	1'192'786.45	13'256'547.55	13'254'222.60	1'195'111.40
101220	Steuerguthaben Gottlieben	24'255.35	1'515'220.55	1'229'042.10	310'433.80
101230	Steuerguthaben Wäldi	44'411.25	767'868.20	790'555.15	21'724.30
101240	Quellensteuern	465'090.95	1'691'265.20	1'777'142.95	379'213.20
104	Aktive Rechnungsabgrenzungen	43'511.90	50'610.70	43'511.90	50'610.70
1040	RA Personalaufwand	8'983.35	6'095.85	8'983.35	6'095.85
104000	RA Personalaufwand	8'983.35	6'095.85	8'983.35	6'095.85
1041	RA Sach- und übriger Betriebsaufwand	34'528.55	19'347.95	34'528.55	19'347.95
104100	RA Sach- und übriger Betriebsaufwand	34'528.55	19'347.95	34'528.55	19'347.95
1043	RA Transfers der Erfolgsrechnung		5'166.90		5'166.90
104310	RA Transfer der Erfolgsrechnung		5'166.90		5'166.90
1046	Investitionsrechnung		20'000.00		20'000.00
104600	Investitionsrechnung		20'000.00		20'000.00
14	Verwaltungsvermögen	23'652'996.80	2'256'596.35	1'280'060.35	24'629'532.80
140	Sachanlagen Verwaltungsvermögen	23'652'996.80	2'256'596.35	1'280'060.35	24'629'532.80
1400	Grundstücke	22'181'003.00	590'060.35	1'235'060.35	21'536'003.00
140020	Grundstück "Spulacker"	445'000.00		38'000.00	407'000.00
140410	Sekundarschulanlage	5'664'000.00		473'000.00	5'191'000.00
140411	Schulhaus Trittenbach	349'000.00		89'000.00	260'000.00
140412	Schulhaus Castell, Sanierung 2020	2'403'001.00		87'000.00	2'316'001.00
140413	Schulhaus Castell, Dachertüchtigung TH, PV-Anlage, 2025		590'060.35	21'060.35	569'000.00
140414	Kindergarten Wagenhof	1'030'000.00		50'000.00	980'000.00
140415	Kindergarten Hauptstrasse	1.00			1.00
140416	Schulhaus Gottlieben	1.00			1.00
140417	Schulhaus Wäldi, Sanierung 2018	203'000.00		8'000.00	195'000.00
140418	Schulhaus Wäldi, Sanierung 2022	275'000.00		10'000.00	265'000.00
140425	Magazin Hauswarte/Geräteraum Kindergarten	140'000.00		5'000.00	135'000.00
140430	Sekundarschulanlage, Neugestaltung Pausenplatz	116'000.00		5'000.00	111'000.00
140480	Schulhaus Hauptstrasse	4'292'000.00		172'000.00	4'120'000.00
140485	Schulhaus Trittenbach, Erweiterung 2017/2018	6'779'000.00		261'000.00	6'518'000.00
140488	Schulhaus Trittenbach, Pumptrack	485'000.00		16'000.00	469'000.00
1406	Mobilien / Technische Gebäudeeinrichtungen / Informatik	115'001.00		45'000.00	70'001.00
140601	Informatik Hardware, PS	106'000.00		36'000.00	70'000.00
140605	Fahrzeuge, Schulbusse	1.00			1.00
140606	Kindergarten Hauptstrasse, Spielplatz	9'000.00		9'000.00	
1407	Anlagen im Bau	1'356'992.80	1'666'536.00		3'023'528.80
140705	Doppel-Kindergarten und Kindertreff: Neubau	389'634.90			389'634.90
140706	Schulhaus und Kindertreff Hasenweg: Neubau	541'552.80	1'291'501.65		1'833'054.45
140707	Kindergarten Palmenweg: Neubau	311'630.25	287'026.10		598'656.35
140708	Kindergarten Hauptstrasse: Gesamtanierung	114'174.85	67'964.15		182'139.00
140709	Kindergarten Hauptstrasse: Gesamtanierung (Bau)		20'044.10		20'044.10



		Bestand per 01.01.2025		Bestand per 31.12.2025	
2	PASSIVEN	25'713'438.41	30'971'601.56	29'775'476.78	26'909'563.19
20	Fremdkapital	15'224'841.05	29'366'607.30	29'422'306.30	15'169'142.05
200	Laufende Verbindlichkeiten	587'790.10	22'499'450.20	22'285'255.35	801'984.95
2000	Lauf. Verb. aus Lieferungen/Leistungen	556'590.10	7'315'435.75	7'104'040.90	767'984.95
200000	Kreditoren	556'590.10	7'315'435.75	7'104'040.90	767'984.95
2005	Interne Kontokorrente		15'170'614.45	15'170'614.45	
2006	Depotgelder und Kautionen	31'200.00	13'400.00	10'600.00	34'000.00
200600	Depotgelder und Kautionen	31'200.00	13'400.00	10'600.00	34'000.00
201	Kurzfristige Finanzverbindlichkeiten	500'000.00	2'000'000.00	2'500'000.00	
2010	Verbindlichkeiten ggü. Fin.intermediären	500'000.00	2'000'000.00	2'500'000.00	
201000	Überbrückungskredite Raiffeisenbank		2'000'000.00	2'000'000.00	
201010	Überbrückungskredite Thurgauer	500'000.00		500'000.00	
204	Passive Rechnungsabgrenzungen	1'637'050.95	1'867'157.10	1'637'050.95	1'867'157.10
2040	RA Personalaufwand	200'410.80	175'693.60	200'410.80	175'693.60
204000	RA Personalaufwand	200'410.80	175'693.60	200'410.80	175'693.60
2041	RA Sach- und übriger Betriebsaufwand	36'145.00	137'689.05	36'145.00	137'689.05
204100	RA Sach- und übriger Betriebsaufwand	36'145.00	137'689.05	36'145.00	137'689.05
2043	RA Transfers der Erfolgsrechnung	1'400'000.00	1'550'000.00	1'400'000.00	1'550'000.00
204320	Finanz- und Lastenausgleich	1'400'000.00	1'550'000.00	1'400'000.00	1'550'000.00
2044	RA Finanzaufwand / Finanzertrag	495.15	3'774.45	495.15	3'774.45
204400	RA Finanzaufwand / Finanzertrag	495.15	3'774.45	495.15	3'774.45
206	Langfristige Finanzverbindlichkeiten	12'500'000.00	3'000'000.00	3'000'000.00	12'500'000.00
2064	Darlehen	12'500'000.00	3'000'000.00	3'000'000.00	12'500'000.00
206408	Darlehen Raiffeisenbank (bis 16.09.2025)	1'000'000.00		1'000'000.00	
206410	Darlehen Raiffeisenbank (bis 31.01.2026)	1'000'000.00			1'000'000.00
206411	Darlehen Raiffeisenbank (bis 16.03.2028)	4'000'000.00			4'000'000.00
206412	Darlehen Raiffeisenbank (bis 25.01.2030)	2'000'000.00			2'000'000.00
206413	Darlehen Raiffeisenbank (bis 15.12.2025)	2'000'000.00		2'000'000.00	
206450	Darlehen TKB (bis 15.12.2034)	1'000'000.00			1'000'000.00
206453	Darlehen TKB (bis 15.03.2027)	1'500'000.00			1'500'000.00
206480	Pensionskasse Thurgau (bis 16.09.2035)		1'000'000.00		1'000'000.00
206481	Pensionskasse Thurgau (bis 15.12.2029)		2'000'000.00		2'000'000.00
29	Eigenkapital	10'488'597.36	1'604'994.26	353'170.48	11'740'421.14
291	Fonds	510'000.00	41'031.23	18'257.05	532'774.18
2910	Fonds	510'000.00	41'031.23	18'257.05	532'774.18
291010	Erneuerungsfonds aus Baufolgekosten	500'000.00			500'000.00
291021	Madeleine Brunner: Vermächtnis für	10'000.00			10'000.00
291022	Spielgruppe		41'031.23	18'257.05	22'774.18
299	Bilanzüberschuss /-fehlbetrag	9'978'597.36	1'563'963.03	334'913.43	11'207'646.96
2990	Jahresergebnis	334'913.43	1'229'049.60	334'913.43	1'229'049.60
299000	Jahresergebnis	334'913.43	1'229'049.60	334'913.43	1'229'049.60
2999	Kumulierte Ergebnisse der Vorjahre	9'643'683.93	334'913.43		9'978'597.36
299900	Kumulierte Ergebnisse der Vorjahre	9'643'683.93	334'913.43		9'978'597.36

Steuerfuss: 82 %

Tägerwilen, 13. Februar 2026

Der Rechnungsführer
Peter Ebinger



Gestufte Erfolgsrechnung (Sachgruppengliederung)

Nr. Bezeichnung	Rechnung 2025		Budget 2025		Rechnung 2024	
	Aufwand	Ertrag	Aufwand	Ertrag	Aufwand	Ertrag
Betrieblicher Aufwand						
30 Personalaufwand	11'715'887.27		11'913'700.00		11'329'372.24	
31 Sach- und übriger Betriebsaufwand	2'098'993.80		2'091'500.00		2'072'666.77	
33 Abschreibungen Verwaltungsverm.	1'280'060.35		1'290'000.00		1'262'266.65	
35 Einlagen in Fonds und Spez.finanz.	41'031.23		13'300.00			
36 Transferaufwand *	1'905'459.60		1'595'000.00		1'861'522.30	
39 Interne Verrechnungen	53'572.00		58'200.00		18'828.00	
Total Betrieblicher Aufwand	17'095'004.25		16'961'700.00		16'544'655.96	
Betrieblicher Ertrag						
40 Fiskalertrag		16'805'642.20		14'840'000.00		15'548'644.80
42 Entgelte		472'299.27		462'500.00		388'715.66
43 Verschiedene Erträge						
45 Entnahmen aus Fonds und Spezialfinanzierungen		18'257.05				
46 Transferertrag **		997'151.10		1'121'500.00		966'763.70
49 Interne Verrechnungen		53'572.00		58'200.00		18'828.00
Total Betrieblicher Ertrag		18'346'921.62		16'482'200.00		16'922'952.16
Ergebnis aus betrieblicher Tätigkeit	17'095'004.25	18'346'921.62	16'961'700.00	16'482'200.00	16'544'655.96	16'922'952.16
Nettoergebnis	1'251'917.37			479'500.00	378'296.20	
34 Finanzaufwand	101'878.75		150'000.00		87'221.15	
44 Finanzertrag		37'979.75		28'000.00		43'838.38
Ergebnis aus Finanzierung		63'899.00		122'000.00		43'382.77
OPERATIVES ERGEBNIS	17'196'883.00	18'384'901.37	17'111'700.00	16'510'200.00	16'631'877.11	16'966'790.54
Nettoergebnis	1'188'018.37			601'500.00	334'913.43	
38 Ausserordentlicher Aufwand						
48 Ausserordentlicher Ertrag		41'031.23				
Ausserordentliches Ergebnis	41'031.23					
GESAMTERGEBNIS	17'196'883.00	18'425'932.60	17'111'700.00	16'510'200.00	16'631'877.11	16'966'790.54
ERFOLGSRECHNUNG	1'229'049.60			601'500.00	334'913.43	
Erfolg						

* u.a. Beiträge an Finanzausgleich und Steuerbezugskosten

** u.a. Beiträge des Kantons und Grundstückgewinnsteuern



Zusammenfassung Erfolgsrechnung (funktionale Gliederung)

Bezeichnung	Rechnung 2025		Budget 2025		Rechnung 2024	
	Aufwand	Ertrag	Aufwand	Ertrag	Aufwand	Ertrag
FUNKTIONALE GLIEDERUNG	18'425'932.60	18'425'932.60	17'111'700.00	17'111'700.00	16'966'790.54	16'966'790.54
0 ALLGEMEINE VERWALTUNG Nettoergebnis	46'761.10	46'761.10	42'000.00	42'000.00	49'675.10	49'675.10
1 Legislative	46'761.10		42'000.00		49'675.10	
11 Legislative	46'761.10		42'000.00		49'675.10	
2 BILDUNG Nettoergebnis	15'421'107.65	1'121'269.40	15'547'900.00	954'200.00	14'736'992.86	771'790.46
		14'299'838.25		14'593'700.00		13'965'202.40
21 Obligatorische Schule	15'421'107.65	1'121'269.40	15'547'900.00	954'200.00	14'736'992.86	771'790.46
211 Eingangsstufe	1'704'171.82	67'051.40	1'676'600.00	30'300.00	1'639'414.61	41'762.15
212 Primarstufe	5'465'777.94	241'982.45	5'599'000.00	290'500.00	5'266'716.68	287'738.80
213 Sekundarstufe	2'933'727.32	165'539.03	3'049'500.00	48'700.00	2'862'938.93	53'800.90
217 Schulliegenschaften	2'862'330.10	95'515.39	2'754'000.00	67'200.00	2'692'469.90	78'964.26
218 Tagesbetreuung	718'251.83	537'832.08	732'300.00	516'000.00	547'752.70	306'522.30
219 Obligatorische Schule, Übriges	1'736'848.64	13'349.05	1'736'500.00	1'500.00	1'727'700.04	3'002.05
4 GESUNDHEIT Nettoergebnis	51'676.25	51'676.25	51'800.00	51'800.00	47'636.40	47'636.40
43 Gesundheitsprävention	51'676.25		51'800.00		47'636.40	
433 Schulgesundheit	51'676.25		51'800.00		47'636.40	
9 FINANZEN UND STEUERN Nettoergebnis	2'906'387.60	17'304'663.20	1'470'000.00	16'157'500.00	2'132'486.18	16'195'000.08
	14'398'275.60		14'687'500.00		14'062'513.90	
91 Steuern	-2'013.75	16'805'642.20	20'000.00	14'840'000.00	100'362.60	15'548'644.80
910 Steuern	-2'013.75	16'805'642.20	20'000.00	14'840'000.00	100'362.60	15'548'644.80
93 Finanz- und Lastenausgleich	1'577'473.00		1'300'000.00		1'609'989.00	
930 Finanz- und Lastenausgleich	1'577'473.00		1'300'000.00		1'609'989.00	
95 Ertragsanteile		473'754.35		700'000.00		614'296.80
950 Ertragsanteile übrige		473'754.35		700'000.00		614'296.80
96 Vermögens- und Schuldenverwaltung	101'878.75	20'099.75	150'000.00	10'000.00	87'221.15	25'958.38
961 Zinsen	101'878.75	20'099.75	150'000.00	10'000.00	87'221.15	20'708.38
963 Liegenschaften des FV						5'250.00
97 Rückverteilungen		5'166.90		6'000.00		6'100.10
971 Rückverteilung aus CO2-Abgabe		5'166.90		6'000.00		6'100.10
ABSCHLUSS	1'229'049.60			601'500.00	334'913.43	
Ertragsüberschuss	1'229'049.60			601'500.00	334'913.43	
Aufwandüberschuss						



Detailfassung Erfolgsrechnung (funktionale Gliederung)

Nr.	Bezeichnung	Rechnung 2025		Budget 2025		Rechnung 2024	
		Aufwand	Ertrag	Aufwand	Ertrag	Aufwand	Ertrag
	FUNKTIONALE GLIEDERUNG	18'425'932.60	18'425'932.60	17'111'700.00	17'111'700.00	16'966'790.54	16'966'790.54
0	ALLGEMEINE VERWALTUNG	46'761.10		42'000.00		49'675.10	
	Nettoergebnis		46'761.10		42'000.00		49'675.10
1	Legislative	46'761.10		42'000.00		49'675.10	
	Nettoergebnis		46'761.10		42'000.00		49'675.10
11	Legislative	46'761.10		42'000.00		49'675.10	
110	Legislative	46'761.10		42'000.00		49'675.10	
3000.00	Entschädigungen, Tagungs- und Sitzungsgelder	5'799.50		6'000.00		7'691.60	
3102.00	Drucksachen, Publikationen	12'945.60		13'000.00		14'719.60	
3130.00	Dienstleistungen Dritter	28'016.00		23'000.00		27'263.90	
2	BILDUNG	15'421'107.65	1'121'269.40	15'547'900.00	954'200.00	14'736'992.86	771'790.46
	Nettoergebnis		14'299'838.25		14'593'700.00		13'965'202.40
21	Obligatorische Schule	15'421'107.65	1'121'269.40	15'547'900.00	954'200.00	14'736'992.86	771'790.46
	Nettoergebnis		14'299'838.25		14'593'700.00		13'965'202.40
211	Eingangsstufe	1'704'171.82	67'051.40	1'676'600.00	30'300.00	1'639'414.61	41'762.15
2110	Kindergarten	1'626'897.87	32'252.55	1'607'200.00	1'300.00	1'583'848.56	30'694.25
3020.10	Besoldung Regelunterricht	802'029.25		812'000.00		790'081.65	
3020.31	Besoldung Schulische Heilpädagogik	87'784.25		99'000.00		94'569.45	
3020.32	Besoldung Logopädie	107'523.80		104'000.00		95'747.30	
3020.33	Besoldung Psychomotorik					4'340.70	
3020.34	Besoldung Deutsch als Zweitsprache	27'415.20		27'000.00		24'167.70	
3020.37	Besoldung Integrative Sonderschulung	25'467.60				23'105.00	
3020.38	Besoldung übriges Förderangebot	192'975.45		184'000.00		178'216.45	
3020.60	Stellvertretungen	122'992.10		61'000.00		36'070.50	
3020.92	Rückerstattung Krankentaggelder	-52'443.20					
3020.95	Rückerstattung Bildungssemester durch Kanton	-53'259.05		-58'000.00			
3020.96	Rückerstattung Besoldungsaufwand durch Kanton	-4'537.00		-4'500.00		-4'470.85	
3040.00	Freiwillige Familienzulage	22'713.75		23'000.00		22'824.70	
3050.00	AG-Beiträge AHV, IV, EO, ALV, FAK	105'000.20		101'000.00		99'565.30	
3052.00	AG-Beiträge an Pensionskassen	136'400.05		135'000.00		126'477.80	
3053.00	AG-Beiträge an Unfallversicherungen	11'601.00		11'000.00		10'563.60	
3055.00	AG-Beiträge an Krankentaggeldversicherungen	7'561.00		7'000.00		7'147.70	
3090.00	Aus- und Weiterbildung des Personals	16'806.50		17'000.00		11'135.00	
3099.00	Übriger Personalaufwand	3'069.70		6'000.00		4'106.25	
3104.00	Lehrmittel	32'887.30		38'000.00		32'451.26	
3110.00	Anschaffung Raumausstattungen	5'346.77		8'000.00		2'220.00	
3111.00	Anschaffung Maschinen, Geräte, Fahrzeuge	1'144.30		1'000.00		3'871.35	
3130.00	Dienstleistungen Dritter	4'052.05		3'000.00		3'904.45	
3150.00	Unterhalt Raumausstattung	1'566.10		2'000.00		2'897.05	
3151.00	Unterhalt Apparate, Maschinen, Geräte	103.60		1'000.00		706.55	
3153.00	Informatik-Unterhalt (Hardware)	340.85		1'200.00		680.70	
3163.00	Software-Lizenzen	4'290.50		8'000.00		3'061.60	





Jahresrechnung 2025

Nr.	Bezeichnung	Rechnung 2025		Budget 2025		Rechnung 2024	
		Aufwand	Ertrag	Aufwand	Ertrag	Aufwand	Ertrag
3170.00	Reisekosten und Spesen	268.90		500.00		136.00	
3171.00	Exkursionen, Schulreisen und Lager	1'670.15		3'000.00		1'859.00	
3199.00	Übriger Betriebsaufwand	4'172.10		4'000.00		3'051.05	
3612.20	Schulgeld für Einzelleistungen	11'954.65		13'000.00		5'361.30	
4260.00	Rückerstattungen Dritter		55.80				750.00
4621.61	Direktzahlungen für Integrative Sonderschulung		30'926.75				28'684.25
4621.63	Kantonsbeiträge an Schulentwicklungsprojekte		1'270.00		1'300.00		1'260.00
2118	Vorschulische Förderung	77'273.95	34'798.85	69'400.00	29'000.00	55'566.05	11'067.90
3020.32	Besoldung Logopädie	34'119.30		32'000.00		34'964.85	
3040.00	Freiwillige Familienzulage	733.35		700.00		769.50	
3050.00	AG-Beiträge						
	AHV, IV, EO, ALV, FAK	2'668.45		2'500.00		2'718.35	
3052.00	AG-Beiträge an Pensionskassen	3'788.70		3'700.00		3'952.25	
3053.00	AG-Beiträge an Unfallversicherungen	297.75		300.00		301.65	
3055.00	AG-Beiträge an Krankentaggeldversicherungen	190.40		200.00		193.50	
3130.00	Dienstleistungen Dritter					505.95	
3132.80	Übrige Honorare	10'176.00		4'000.00		12'160.00	
3910.00	Interne Verrechnung Personalaufwand	25'300.00		26'000.00			
4621.65	Direktzahlungen für Vorschulische Sprachförderung		34'798.85		29'000.00		11'067.90
212	Primarstufe	5'465'777.94	241'982.45	5'599'000.00	290'500.00	5'266'716.68	287'738.80
2120	Primarstufe	5'465'777.94	241'982.45	5'599'000.00	290'500.00	5'266'716.68	287'738.80
3020.10	Besoldung Regelunterricht	2'948'944.65		2'985'000.00		2'854'400.15	
3020.21	Besoldung Einführungs-klasse	113'476.60		113'000.00		114'580.50	
3020.31	Besoldung Schulische Heilpädagogik	212'586.30		200'000.00		183'144.70	
3020.32	Besoldung Logopädie	56'321.35		55'000.00		47'856.15	
3020.33	Besoldung Psychomotorik					8'734.25	
3020.34	Besoldung Deutsch als Zweitsprache	36'244.25		59'000.00		45'452.70	
3020.37	Besoldung Integrative Sonderschulung	207'296.75		230'000.00		219'245.05	
3020.38	Besoldung übriges Förderangebot	357'330.45		374'000.00		366'277.40	
3020.41	Besoldung Aufgabenhilfe	26'354.15		30'000.00		32'224.15	
3020.60	Stellvertretungen	140'149.85		75'000.00		176'658.05	
3020.91	Rückerstattung Unfalltaggelder	-6'359.75				-12'969.65	
3020.92	Rückerstattung Krankentaggelder					-21'254.00	
3020.93	Rückerstattung EO Mutterschaft	-38'027.90				-59'613.85	
3020.94	Rückerstattung EO/IV	-4'606.70				-5'311.50	
3020.96	Rückerstattung Besoldungs-aufwand durch Kanton					-5'220.15	
3040.00	Freiwillige Familienzulage	42'054.05		41'000.00		40'716.20	
3050.00	AG-Beiträge						
	AHV, IV, EO, ALV, FAK	324'984.70		327'000.00		322'068.65	
3052.00	AG-Beiträge an Pensionskassen	383'467.30		397'000.00		375'757.00	
3053.00	AG-Beiträge an Unfallversicherungen	35'164.90		35'000.00		34'602.40	
3055.00	AG-Beiträge an Krankentaggeldversicherungen	23'405.00		24'000.00		23'112.30	
3090.00	Aus- und Weiterbildung des Personals	66'223.06		70'000.00		53'693.54	
3099.00	Übriger Personalaufwand	14'229.20		20'000.00		14'190.15	
3104.00	Lehrmittel	222'352.41		243'000.00		218'623.48	
3110.00	Anschaffung Raumausstattungen	14'603.45		16'000.00		14'333.75	





Nr.	Bezeichnung	Rechnung 2025		Budget 2025		Rechnung 2024	
		Aufwand	Ertrag	Aufwand	Ertrag	Aufwand	Ertrag
3111.00	Anschaffung Maschinen, Geräte, Fahrzeuge	11'884.45		13'000.00		43'040.20	
3113.00	Anschaffung Hardware	54'817.00		68'000.00		16'975.75	
3130.00	Dienstleistungen Dritter	9'916.30		9'000.00		10'434.35	
3132.80	Übrige Honorare	7'019.85		10'000.00		8'701.25	
3150.00	Unterhalt Raumausstattung	862.90		1'000.00		1'244.35	
3151.00	Unterhalt Apparate, Maschinen, Geräte	3'728.10		6'000.00		4'724.60	
3153.00	Informatik-Unterhalt (Hardware)	5'777.30		11'000.00		7'844.65	
3163.00	Software-Lizenzen	28'192.42		43'000.00		17'628.56	
3170.00	Reisekosten und Spesen	3'188.40		2'000.00		1'451.20	
3171.00	Exkursionen, Schulreisen und Lager	47'023.95		46'000.00		52'270.75	
3199.00	Übriger Betriebsaufwand	13'086.15		10'000.00		7'717.20	
3300.62	Abschreibungen Informatik Hardware	36'000.00		30'000.00		35'280.40	
3612.20	Schulgeld für Einzelleistungen	18'849.55		7'000.00		3'574.20	
3612.90	Übrige Entschädigungen an andere Gemeinden	49'237.50		49'000.00		14'527.80	
4231.00	Kursgelder		9'900.00		7'000.00		8'220.00
4250.00	Verkäufe		4'150.00		2'500.00		1'800.00
4260.00	Rückerstattungen Dritter		2'293.65				2'536.25
4621.61	Direktzahlungen für Integrative Sonderschulung		221'558.80		277'000.00		271'172.55
4621.63	Kantonsbeiträge an Schulentwicklungsprojekte		4'080.00		4'000.00		4'010.00
213	Sekundarstufe	2'933'727.32	165'539.03	3'049'500.00	48'700.00	2'862'938.93	53'800.90
2130	Sekundarstufe	2'933'727.32	165'539.03	3'049'500.00	48'700.00	2'862'938.93	53'800.90
3020.10	Besoldung Regelunterricht	1'892'448.80		1'934'000.00		1'808'673.15	
3020.31	Besoldung Schulische Heilpädagogik	107'228.65		128'000.00		115'428.70	
3020.34	Besoldung Deutsch als Zweitsprache	3'027.25				11'917.85	
3020.37	Besoldung Integrative Sonderschulung	83'044.40		24'000.00		21'406.90	
3020.60	Stellvertretungen	165'706.75		138'000.00		61'681.00	
3020.91	Rückerstattung Unfalltaggelder	-3'248.00				-4'283.05	
3020.92	Rückerstattung Krankentaggelder	-84'142.50					
3020.94	Rückerstattung EO/IV	-257.50					
3020.95	Rückerstattung Bildungssemester durch Kanton	-142'261.30		-118'000.00			
3040.00	Freiwillige Familienzulage	24'297.50		26'000.00		25'056.15	
3050.00	AG-Beiträge AHV, IV, EO, ALV, FAK	175'513.75		177'000.00		162'485.65	
3052.00	AG-Beiträge an Pensionskassen	245'148.15		234'000.00		224'613.55	
3053.00	AG-Beiträge an Unfallversicherungen	19'366.75		19'000.00		17'842.95	
3055.00	AG-Beiträge an Krankentaggeldversicherungen	12'599.85		13'000.00		11'637.90	
3090.00	Aus- und Weiterbildung des Personals	28'641.40		35'000.00		22'888.00	
3099.00	Übriger Personalaufwand	4'412.40		7'000.00		5'193.90	
3104.00	Lehrmittel	171'042.78		165'000.00		159'567.37	
3110.00	Anschaffung Raumausstattungen	9'242.20		9'000.00		19'908.55	
3111.00	Anschaffung Maschinen, Geräte, Fahrzeuge	22'065.05		25'000.00		7'937.45	
3113.00	Anschaffung Hardware	82'973.05		97'000.00		79'602.55	
3130.00	Dienstleistungen Dritter	2'094.15		3'000.00		2'932.15	
3132.80	Übrige Honorare	2'409.30					
3150.00	Unterhalt Raumausstattung	343.75		500.00		525.35	
3151.00	Unterhalt Apparate, Maschinen, Geräte	5'698.55		4'000.00		2'473.67	





Nr.	Bezeichnung	Rechnung 2025		Budget 2025		Rechnung 2024	
		Aufwand	Ertrag	Aufwand	Ertrag	Aufwand	Ertrag
3153.00	Informatik-Unterhalt (Hardware)	3'005.55		6'500.00		5'396.45	
3163.00	Software-Lizenzen	17'387.04		28'000.00		9'236.60	
3170.00	Reisekosten und Spesen	424.20		1'500.00		1'905.80	
3171.00	Exkursionen, Schulreisen und Lager	71'174.45		81'000.00		76'074.74	
3199.00	Übriger Betriebsaufwand	12'549.90		12'000.00		11'641.60	
3612.10	Schulgeld	1'791.00					
3612.20	Schulgeld für Einzelleistungen					1'194.00	
4250.00	Verkäufe		9'045.00		9'000.00		15'125.00
4260.00	Rückerstattungen Dritter		12'864.73		7'000.00		10'746.15
4612.10	Schulgeld externe Beschulung						1'791.00
4621.61	Direktzahlungen für Integrative Sonderschulung		142'034.30		31'000.00		24'578.75
4621.63	Kantonsbeiträge an Schulentwicklungsprojekte		1'595.00		1'700.00		1'560.00
217	Schulliegenschaften	2'862'330.10	95'515.39	2'754'000.00	67'200.00	2'692'469.90	78'964.26
2170	Schulliegenschaften	2'862'330.10	95'515.39	2'754'000.00	67'200.00	2'692'469.90	78'964.26
3010.10	Löhne Verwaltungs- und Betriebspersonal	610'303.90		594'000.00		592'310.50	
3010.91	Rückerstattung Unfalltaggelder Verwaltung					-390.15	
3010.92	Rückerstattung Krankentaggelder Verwaltung	-26'110.50				-11'763.00	
3010.94	Rückerstattung EO/IV	-2'642.15					
3040.00	Freiwillige Familienzulage	8'376.60		9'000.00		9'250.60	
3050.00	AG-Beiträge AHV, IV, EO, ALV, FAK	44'823.85		47'000.00		46'226.70	
3052.00	AG-Beiträge an Pensionskassen	55'810.40		56'000.00		56'089.30	
3053.00	AG-Beiträge an Unfallversicherungen	4'970.30		5'000.00		5'092.40	
3055.00	AG-Beiträge an Krankentaggeldversicherungen	3'293.20		3'500.00		3'354.95	
3090.00	Aus- und Weiterbildung des Personals	5'845.55		11'000.00		8'701.60	
3091.00	Personalwerbung	518.90				518.90	
3099.00	Übriger Personalaufwand	4'573.30		7'000.00		9'522.75	
3101.00	Betriebs-, Verbrauchsmaterial	31'326.25		31'000.00		31'307.10	
3111.00	Anschaffung Maschinen, Geräte, Fahrzeuge	55'502.05		53'000.00		2'033.20	
3120.00	Versorgung und Entsorgung	265'685.60		250'000.00		273'394.00	
3130.00	Dienstleistungen Dritter	4'651.75		4'000.00		10'963.60	
3134.00	Sach- und Haftpflichtversicherungsprämien	42'516.10		41'000.00		40'525.80	
3137.00	Steuern und Abgaben	311.00		500.00		311.00	
3144.00	Unterhalt Hochbauten, Gebäude	406'038.85		294'000.00		306'417.60	
3151.00	Unterhalt Apparate, Maschinen, Geräte	36'712.15		22'000.00		22'749.95	
3151.30	Unterhalt Spielplätze	11'128.90		11'000.00		4'209.55	
3160.00	Miete und Pacht Liegenschaften	48'055.50		49'000.00		49'735.80	
3161.00	Mieten, Benützungskosten Mobilien	5'697.05		5'000.00		4'372.50	
3170.00	Reisekosten und Spesen	881.20		1'000.00		549.00	
3300.00	Abschreibungen Grundstücke	38'000.00		38'000.00		38'000.00	
3300.40	Abschreibungen Hochbauten	1'197'060.35		1'203'000.00		1'175'986.25	
3300.60	Abschreibungen Mobilien/Fahrzeuge	9'000.00		9'000.00		13'000.00	
3300.61	Abschreibungen Technische Gebäudeeinrichtungen			10'000.00			
4240.00	Benützungsgebühren und Dienstleistungen		19'600.00		17'000.00		18'415.00
4250.00	Verkäufe		3'500.00				
4260.00	Rückerstattungen Dritter		26'263.39				23'841.26





Nr.	Bezeichnung	Rechnung 2025		Budget 2025		Rechnung 2024	
		Aufwand	Ertrag	Aufwand	Ertrag	Aufwand	Ertrag
4470.00	Pacht- und Mietzins Liegenschaften		17'880.00		18'000.00		17'880.00
4900.00	Interne Verrechnung Sachaufwand		3'600.00		6'600.00		3'600.00
4910.00	Interne Verrechnung Personalaufwand		24'672.00		25'600.00		15'228.00
218	Tagesbetreuung	718'251.83	537'832.08	732'300.00	516'000.00	547'752.70	306'522.30
2180	Tagesbetreuung	563'754.55	383'334.80	596'300.00	380'000.00	547'752.70	306'522.30
3010.10	Löhne Verwaltungs- und Betriebspersonal	351'376.25		355'000.00		327'459.50	
3010.91	Rückerstattung Unfalltaggelder	-2'178.65					
3040.00	Freiwillige Familienzulage	5'745.90		4'500.00		4'361.45	
3050.00	AG-Beiträge AHV, IV, EO, ALV, FAK	27'854.95		28'500.00		26'265.60	
3052.00	AG-Beiträge an Pensionskassen	37'697.80		36'000.00		35'130.15	
3053.00	AG-Beiträge an Unfallversicherungen	3'064.70		3'000.00		2'911.50	
3055.00	AG-Beiträge an Krankentaggeldversicherungen	1'987.60		2'000.00		1'874.40	
3090.00	Aus- und Weiterbildung des Personals	5'568.35		6'400.00		3'169.00	
3091.00	Personalwerbung			500.00		421.60	
3099.00	Übriger Personalaufwand	1'833.90		2'500.00		2'390.15	
3100.00	Büromaterial	1'205.10		1'500.00		1'097.50	
3105.00	Lebensmittel	90'026.95		105'000.00		95'266.15	
3109.00	Übriger Material- und Warenaufwand	3'163.55		3'000.00		3'196.35	
3110.00	Anschaffung Raumausstattungen	698.70		1'000.00		12'153.05	
3111.00	Anschaffung Maschinen, Geräte, Fahrzeuge			2'500.00		644.55	
3113.00	Anschaffung Hardware					466.00	
3130.00	Dienstleistungen Dritter	2'276.70		1'600.00		1'313.85	
3132.80	Übrige Honorare	4'610.55		10'000.00		8'701.25	
3151.00	Unterhalt Apparate, Maschinen, Geräte					172.45	
3153.00	Informatik-Unterhalt (Hardware)			100.00			
3163.00	Software-Lizenzen	4'124.20		4'000.00		1'930.20	
3170.00	Reisekosten und Spesen			200.00			
3900.00	Interne Verrechnung Sachaufwand	3'000.00		6'000.00		3'600.00	
3910.00	Interne Verrechnung Personalaufwand	21'698.00		23'000.00		15'228.00	
4231.00	Kursgelder		323'334.80		320'000.00		306'522.30
4612.90	Übrige Entschädigung von anderen Gemeinden		60'000.00		60'000.00		
2181	Spielgruppe	154'497.28	154'497.28	136'000.00	136'000.00		
3010.10	Löhne Verwaltungs- und Betriebspersonal	81'517.20		88'000.00			
3010.91	Rückerstattung Unfalltaggelder	-106.55					
3040.00	Freiwillige Familienzulage	4'731.40		3'500.00			
3050.00	AG-Beiträge AHV, IV, EO, ALV, FAK	6'474.85		7'200.00			
3052.00	AG-Beiträge an Pensionskassen	8'068.65		9'200.00			
3053.00	AG-Beiträge an Unfallversicherungen	661.30		800.00			
3055.00	AG-Beiträge an Krankentaggeldversicherungen	465.45		500.00			
3090.00	Aus- und Weiterbildung des Personals	3'179.15		3'200.00			
3099.00	Übriger Personalaufwand	665.85		1'400.00			
3100.00	Büromaterial			100.00			





Nr.	Bezeichnung	Rechnung 2025		Budget 2025		Rechnung 2024	
		Aufwand	Ertrag	Aufwand	Ertrag	Aufwand	Ertrag
3105.00	Lebensmittel	363.40					
3109.00	Übriger Material- und Warenaufwand	1'647.35		2'500.00			
3110.00	Anschaffung Raumausstattungen	544.00					
3111.00	Anschaffung Maschinen, Geräte, Fahrzeuge	203.80		500.00			
3130.00	Dienstleistungen Dritter	715.70		1'100.00			
3163.00	Software-Lizenzen	760.50		900.00			
3170.00	Reisekosten und Spesen			100.00			
3199.00	Übriger Betriebsaufwand			500.00			
3511.00	Einlagen in Fonds, Legate EK	41'031.23		13'300.00			
3900.00	Interne Verrechnung Sachaufwand	600.00		600.00			
3910.00	Interne Verrechnung Personalaufwand	2'974.00		2'600.00			
4231.00	Kursgelder		59'909.00		100'000.00		
4511.00	Entnahmen aus Fonds, Legate		18'257.05				
4612.90	Übrige Entschädigung von anderen Gemeinden		10'000.00		10'000.00		
4830.00	Ausserordentliche verschiedene Erträge		41'031.23				
4910.00	Interne Verrechnung Personalaufwand		25'300.00		26'000.00		
219	Obligatorische Schule, Übriges	1'736'848.64	13'349.05	1'736'500.00	1'500.00	1'727'700.04	3'002.05
2190	Schulverwaltung	864'668.83	5'248.15	858'300.00	1'500.00	857'375.85	2'242.35
3000.00	Entschädigungen, Tagungs- und Sitzungsgelder	77'070.05		79'000.00		78'751.20	
3010.10	Löhne Verwaltungs- und Betriebspersonal	391'119.80		388'000.00		388'369.40	
3010.91	Rückerstattung Unfalltaggelder					-1'690.65	
3040.00	Freiwillige Familienzulage	7'053.60		7'000.00		7'053.60	
3050.00	AG-Beiträge						
	AHV, IV, EO, ALV, FAK	37'552.40		37'000.00		37'332.45	
3052.00	AG-Beiträge an Pensionskassen	45'154.40		45'000.00		43'614.40	
3053.00	AG-Beiträge an Unfallversicherungen	3'945.30		4'000.00		3'852.90	
3055.00	AG-Beiträge an Krankentaggeldversicherungen	2'694.40		2'700.00		2'675.95	
3090.00	Aus- und Weiterbildung des Personals	3'258.15		6'000.00		2'037.10	
3099.00	Übriger Personalaufwand	15'608.55		16'000.00		15'777.10	
3100.00	Büromaterial	6'964.37		8'000.00		8'493.10	
3110.00	Anschaffung Raumausstattungen			1'000.00			
3111.00	Anschaffung Maschinen, Geräte, Fahrzeuge	24.35		500.00			
3113.00	Anschaffung Hardware					2'565.00	
3130.00	Dienstleistungen Dritter	7'697.56		14'000.00		9'957.75	
3130.10	Beitrag an Verband TG Schulgemeinden	6'181.00		6'000.00		5'902.00	
3132.80	Übrige Honorare	4'259.40		5'000.00		16'703.15	
3134.00	Sach- und Haftpflicht- versicherungsprämien	619.50		600.00		619.50	
3153.00	Informatik-Unterhalt (Hardware)	181.95		1'000.00		291.30	
3163.00	Software-Lizenzen	2'211.85		3'500.00		1'475.35	
3170.00	Reisekosten und Spesen	4'693.80		5'000.00		4'971.80	
3199.00	Übriger Betriebsaufwand	2'224.50		3'000.00		1'747.45	
3612.30	Entschädigung Pol. Gemeinden	241'353.90		220'000.00		221'600.50	
3636.00	Beiträge an Organisationen	4'800.00		6'000.00		5'275.50	
4612.90	Übrige Entschädigung von anderen Gemeinden		1'238.15		500.00		972.35





Nr.	Bezeichnung	Rechnung 2025		Budget 2025		Rechnung 2024	
		Aufwand	Ertrag	Aufwand	Ertrag	Aufwand	Ertrag
4621.61	Direktzahlungen für Integrative Sonderschulung		2'240.00				
4621.65	Direktzahlungen für Vorschulische Sprachförderung		1'770.00		1'000.00		1'270.00
2191	Schulleitung	530'764.35	6'718.00	532'300.00		536'095.70	
3010.10	Löhne Verwaltungs- und Betriebspersonal	400'779.85		407'000.00		353'536.00	
3040.00	Freiwillige Familienzulage	2'002.50		1'900.00		1'890.00	
3050.00	AG-Beiträge						
	AHV, IV, EO, ALV, FAK	31'749.95		32'000.00		28'038.90	
3052.00	AG-Beiträge an Pensionskassen	49'572.10		49'000.00		47'897.40	
3053.00	AG-Beiträge an Unfallversicherungen	3'257.50		3'500.00		3'039.40	
3055.00	AG-Beiträge an Krankentaggeldversicherungen	2'301.25		2'300.00		1'968.10	
3090.00	Aus- und Weiterbildung des Personals	1'594.60		4'500.00		720.00	
3090.01	Schulentwicklung	12'232.45		16'000.00		24'982.30	
3099.00	Übriger Personalaufwand	8'680.90		11'000.00		8'473.90	
3100.00	Büromaterial	334.10		500.00		354.15	
3110.00	Anschaffung						
	Raumausstattungen					199.45	
3113.00	Anschaffung Hardware					5'929.90	
3130.00	Dienstleistungen Dritter	600.00		600.00		600.00	
3132.80	Übrige Honorare	14'225.95				55'174.30	
3163.00	Software-Lizenzen	2'847.60		3'000.00		2'847.60	
3170.00	Reisekosten und Spesen	585.60		1'000.00		444.30	
4621.61	Direktzahlungen für Integrative Sonderschulung		6'718.00				
2192	Volksschule Sonstiges SSA	165'579.36		165'450.00		161'869.76	
3010.10	Löhne Verwaltungs- und Betriebspersonal	125'685.70		126'000.00		126'000.20	
3010.99	Rückerstattung Übriges					-1'178.10	
3040.00	Freiwillige Familienzulage	4'559.65		4'000.00		3'966.40	
3050.00	AG-Beiträge						
	AHV, IV, EO, ALV, FAK	10'250.25		10'000.00		10'330.20	
3052.00	AG-Beiträge an Pensionskassen	12'601.80		12'000.00		11'931.05	
3053.00	AG-Beiträge an Unfallversicherungen	1'152.30		1'000.00		1'144.00	
	AG-Beiträge an Krankentaggeldversicherungen	724.95		700.00		735.80	
3090.00	Aus- und Weiterbildung des Personals	4'584.96		3'500.00		2'485.00	
3099.00	Übriger Personalaufwand	205.05		350.00		293.70	
3100.00	Büromaterial	1'615.70		3'000.00		1'563.21	
3110.00	Anschaffung						
	Raumausstattungen	31.95		500.00			
3111.00	Anschaffung Maschinen, Geräte, Fahrzeuge					686.45	
3130.00	Dienstleistungen Dritter	1'953.65		1'800.00		1'794.25	
3153.00	Informatik-Unterhalt (Hardware)	64.90					
3163.00	Software-Lizenzen	1'426.90		1'600.00		1'426.90	
3170.00	Reisekosten und Spesen	721.60		1'000.00		690.70	
2193	Volksschule Sonstiges Transporte	86'158.45	1'382.90	89'550.00		84'497.90	759.70
3010.10	Löhne Verwaltungs- und Betriebspersonal	48'920.40		51'000.00		50'630.45	
3040.00	Freiwillige Familienzulage	303.75		500.00			
3050.00	AG-Beiträge						
	AHV, IV, EO, ALV, FAK	3'872.00		4'000.00		4'163.70	
3052.00	AG-Beiträge an Pensionskassen	4'740.15		5'000.00		4'810.90	
3053.00	AG-Beiträge an Unfallversicherungen	428.85		400.00		455.70	





Nr.	Bezeichnung	Rechnung 2025		Budget 2025		Rechnung 2024	
		Aufwand	Ertrag	Aufwand	Ertrag	Aufwand	Ertrag
3055.00	AG-Beiträge an Krankentaggeldversicherungen	277.70		300.00		296.55	
3090.00	Aus- und Weiterbildung des Personals	1'198.20		1'000.00		1'035.00	
3099.00	Übriger Personalaufwand	102.55		150.00		146.85	
3101.00	Betriebs-, Verbrauchsmaterial	3'863.10		4'500.00		4'701.10	
3130.00	Dienstleistungen Dritter	8'705.50		11'000.00		7'900.40	
3134.00	Sach- und Haftpflichtversicherungsprämien	3'308.20		3'500.00		3'490.70	
3137.00	Steuern und Abgaben	753.00		700.00		713.00	
3151.10	Unterhalt Schulbus	9'535.25		7'000.00		5'883.35	
3170.00	Reisekosten und Spesen	149.80		500.00		270.20	
4260.00	Rückerstattungen Dritter		1'382.90				759.70
2194	Schüler Bibliothek	89'677.65		90'900.00		87'860.83	
3010.10	Löhne Verwaltungs- und Betriebspersonal	56'173.20		57'000.00		55'717.25	
3050.00	AG-Beiträge AHV,IV,EO,ALV,FAK	4'519.40		4'500.00		4'469.25	
3052.00	AG-Beiträge an Pensionskassen	6'100.20		6'000.00		6'021.60	
3053.00	AG-Beiträge an Unfallversicherungen	504.40		500.00		496.15	
3055.00	AG-Beiträge an Krankentaggeldversicherungen	322.40		300.00		320.00	
3090.00	Aus- und Weiterbildung des Personals	388.20		500.00		130.00	
3099.00	Übriger Personalaufwand	102.55		200.00		146.85	
3103.00	Fachliteratur, Zeitschriften	17'256.25		18'000.00		16'632.38	
3110.00	Anschaffung Raumausstattungen	260.55					
3150.00	Unterhalt Raumausstattung	208.95					
3163.00	Software-Lizenzen	3'437.60		3'500.00		3'437.60	
3170.00	Reisekosten und Spesen	135.90		100.00		110.40	
3199.00	Übriger Betriebsaufwand	268.05		300.00		379.35	
4	GESUNDHEIT Nettoergebnis	51'676.25	51'676.25	51'800.00	51'800.00	47'636.40	47'636.40
43	Gesundheitsprävention Nettoergebnis	51'676.25	51'676.25	51'800.00	51'800.00	47'636.40	47'636.40
433	Schulgesundheit	51'676.25		51'800.00		47'636.40	
4330	Schulgesundheitsdienst	51'676.25		51'800.00		47'636.40	
3010.10	Löhne Verwaltungs- und Betriebspersonal	5'011.25		5'000.00		5'476.00	
3050.00	AG-Beiträge AHV,IV,EO,ALV,FAK	403.00		400.00		337.95	
3053.00	AG-Beiträge an Unfallversicherungen	23.10		50.00		16.55	
3055.00	AG-Beiträge an Krankentaggeldversicherungen	28.75		50.00		32.25	
3090.00	Aus- und Weiterbildung des Personals	1'138.20		500.00		270.00	
3099.00	Übriger Personalaufwand	102.55		300.00		346.85	
3106.00	Medizinisches Material	3'274.30		2'500.00		3'157.40	
3136.00	Honorare privatärztlicher Tätigkeit	41'566.30		43'000.00		37'999.40	
3170.00	Reisekosten und Spesen	128.80					





Nr.	Bezeichnung	Rechnung 2025		Budget 2025		Rechnung 2024	
		Aufwand	Ertrag	Aufwand	Ertrag	Aufwand	Ertrag
9	FINANZEN UND STEUERN	2'906'387.60	17'304'663.20	1'470'000.00	16'157'500.00	2'132'486.18	16'195'000.08
	Nettoergebnis	14'398'275.60		14'687'500.00		14'062'513.90	
91	Steuern	-2'013.75	16'805'642.20	20'000.00	14'840'000.00	100'362.60	15'548'644.80
	Nettoergebnis	16'807'655.95		14'820'000.00		15'448'282.20	
910	Steuern	-2'013.75	16'805'642.20	20'000.00	14'840'000.00	100'362.60	15'548'644.80
9100	Allgemeine Gemeindesteuern	-2'013.75	16'805'642.20	20'000.00	14'840'000.00	100'362.60	15'548'644.80
3181.00	Tatsächliche Forderungsverluste	-2'013.75		20'000.00		100'362.60	
4000.00	Einkommenssteuern natürliche Personen Rechnungsjahr		8'981'770.60		8'560'000.00		8'908'472.00
4000.10	Einkommenssteuern natürliche Personen früherer Jahre		1'811'734.50		1'130'000.00		1'160'232.25
4001.00	Vermögenssteuern natürliche Personen Rechnungsjahr		1'057'320.00		1'010'000.00		985'055.90
4001.10	Vermögenssteuern natürliche Personen früherer Jahre		363'103.30		350'000.00		206'567.50
4002.00	Quellensteuern natürliche Personen		1'688'946.50		910'000.00		1'278'932.10
4010.00	Gewinnsteuern juristische Personen Rechnungsjahr		3'232'644.55		1'930'000.00		2'317'032.65
4010.10	Gewinnsteuern juristische Personen früherer Jahre		-329'877.25		950'000.00		692'352.40
93	Finanz- und Lastenausgleich	1'577'473.00		1'300'000.00		1'609'989.00	
	Nettoergebnis		1'577'473.00		1'300'000.00		1'609'989.00
930	Finanz- und Lastenausgleich	1'577'473.00		1'300'000.00		1'609'989.00	
9300	Finanz- und Lastenausgleich	1'577'473.00		1'300'000.00		1'609'989.00	
3621.51	Gemeindebeitrag an kantonalen Finanzausgleich	1'577'473.00		1'300'000.00		1'609'989.00	
95	Ertragsanteile		473'754.35		700'000.00		614'296.80
	Nettoergebnis	473'754.35		700'000.00		614'296.80	
950	Ertragsanteile übrige		473'754.35		700'000.00		614'296.80
9500	Ertragsanteile übrige		473'754.35		700'000.00		614'296.80
4601.02	Grundstückgewinnsteuern		473'754.35		700'000.00		614'296.80
96	Vermögens- und Schuldenverwaltung	101'878.75	20'099.75	150'000.00	10'000.00	87'221.15	25'958.38
	Nettoergebnis		81'779.00		140'000.00		61'262.77
961	Zinsen	101'878.75	20'099.75	150'000.00	10'000.00	87'221.15	20'708.38
9610	Zinsen	101'878.75	20'099.75	150'000.00	10'000.00	87'221.15	20'708.38
3406.00	Verzinsung langfristige Finanzverbindlichkeiten						
4401.00	Verzugszinsen	101'878.75	20'099.75	150'000.00	10'000.00	87'221.15	16'961.15
4402.00	Zinsen kurzfristige Finanzanlagen						3'747.23
963	Liegenschaften des Finanzvermögens						5'250.00
9630	Liegenschaften Finanzvermögen						5'250.00
4411.00	Gewinn aus Verkäufen von Grundstücken						5'250.00





Nr.	Bezeichnung	Rechnung 2025		Budget 2025		Rechnung 2024	
		Aufwand	Ertrag	Aufwand	Ertrag	Aufwand	Ertrag
97	Rückverteilungen Nettoergebnis	5'166.90	5'166.90	6'000.00	6'000.00	6'100.10	6'100.10
971	Rückverteilung aus CO2-Abgabe		5'166.90		6'000.00		6'100.10
9710	Rückvergütung aus CO2-Abgabe		5'166.90		6'000.00		6'100.10
4699.10	Rückverteilung CO2-Abgabe		5'166.90		6'000.00		6'100.10
99	Nicht aufgeteilte Posten Nettoergebnis	1'229'049.60	1'229'049.60	601'500.00	601'500.00	334'913.43	334'913.43
999	Abschluss	1'229'049.60			601'500.00	334'913.43	
9990	Abschluss	1'229'049.60			601'500.00	334'913.43	
9000.00	Ertragsüberschuss	1'229'049.60				334'913.43	
9001.00	Aufwandüberschuss				601'500.00		





Investitionsrechnung

Nummer	Bezeichnung	Rechnung 2025		Budget 2025		Rechnung 2024	
		Ausgaben	Einnahmen	Ausgaben	Einnahmen	Ausgaben	Einnahmen
	FUNKTIONALE GLIEDERUNG	2'256'596.35	2'256'596.35	7'420'000.00	7'420'000.00	1'114'023.30	1'114'023.30
2	BILDUNG	2'256'596.35		7'420'000.00		1'114'009.55	
	Nettoergebnis		2'256'596.35		7'420'000.00		1'114'009.55
21	Obligatorische Schule	2'256'596.35		7'420'000.00		1'114'009.55	
	Nettoergebnis		2'256'596.35		7'420'000.00		1'114'009.55
212	Primarstufe					141'280.40	
2120	Primarstufe					141'280.40	
5062.00	Informatik Hardware					141'280.40	
217	Schulliegenschaften	2'256'596.35		7'420'000.00		972'729.15	
2170	Schulliegenschaften	2'256'596.35		7'420'000.00		972'729.15	
5042.20	Schulhaus Trittenbach: Pumptrack					-13.75	
5043.10	Schulhaus Hasenweg: Neubau ¹	1'291'501.65		5'800'000.00		541'552.80	
5044.01	Schulhaus Castell: Dachertüchtigung Turnhalle und Neubau PV-Anlage ²	590'060.35		900'000.00			
5045.11	Sekundarschule: Gesamterneuerung Steuerung für Heizung und Lüftung ³			150'000.00			
5048.00	Kindergarten Palmenweg: Neubau ⁴	287'026.10		500'000.00		311'630.25	
5048.10	Kindergarten Hauptstrasse: Gesamtsanierung ⁵	20'044.10					
5049.10	Neubau Doppel-Kindergarten und Kindertreff					5'385.00	
5049.20	Kindergarten Hauptstrasse: Planung Gesamtsanierung ⁶	67'964.15		70'000.00		114'174.85	
9	FINANZEN		2'256'596.35		7'420'000.00	13.75	1'114'023.30
	Nettoergebnis	2'256'596.35		7'420'000.00		1'114'009.55	
99	Nicht aufgeteilte Posten		2'256'596.35		7'420'000.00	13.75	1'114'023.30
	Nettoergebnis	2'256'596.35		7'420'000.00		1'114'009.55	
999	Abschluss		2'256'596.35		7'420'000.00	13.75	1'114'023.30
9990	Abschluss		2'256'596.35		7'420'000.00	13.75	1'114'023.30
5900.00	Passivierung					13.75	
6900.00	Aktivierung		2'256'596.35		7'420'000.00		1'114'023.30

¹ Baukredit vom 3. März 2024 von CHF 10'400'000.00

² Baukredit vom 25. November 2024 von CHF 900'000.00

³ Effektive Ausgaben liegen unter der Aktivierungsgrenze von CHF 100'000.00 → Verbuchung in der Erfolgsrechnung

⁴ Baukredit vom 11. Dezember 2023 von CHF 6'280'000.00

⁵ Baukredit vom 10. Juni 2025 von CHF 3'470'000.00

⁶ Planungskredit vom 27.11.2023 von CHF 250'000.00





Geldflussrechnung 2025 - Indirekte Methode

Schulbetrieb

Jahresergebnis	1'229'050
+ Abschreibungen Verwaltungsvermögen	1'280'060
+ Realisierte Kursverluste FV	-
+ Zusätzliche Abschreibungen	-
+ Abtragung Bilanzfehlbetrag	-
- Realisierte Gewinne FV	-
+ Entnahmen Baufolgekosten	-
- Auflösung kum. zus. Abschreibungen	-
+/- Wertberichtigungen Anlagen FV	-
- Zunahme Guthaben	-134'815
- Zunahme Aktive Rechnungsabgrenzung	-7'099
+/- Veränderung Langfristige Forderungen	-
+/- Veränderung Forderungen Spezialfinanzierungen im FK	-
+ Zunahme Laufende Verpflichtungen	214'195
+ Zunahme Passive Rechnungsabgrenzung	230'106
+/- Veränderung Rückstellungen	-
+ Zunahme Fonds im Eigenkapital	22'774
+/- Veränderung Rücklagen Globalbudgetbereiche	-
+/- Veränderung Vorfinanzierungen allg. Haushalt	-
+/- Veränderung Neubewertungsreserven Finanzvermögen	-
Geldfluss aus operativer Tätigkeit	2'834'271

Investitionstätigkeit

Nettoinvestition	-2'256'596
- Entnahmen Baufolgekosten	-
+/- Veränderung Darlehen/Beteiligungen/Investitionsbeiträge	-
+/- Veränderung Rückstellungen der Investitionsrechnung	-
Geldfluss aus Investitionstätigkeit ins Verwaltungsvermögen	-2'256'596

Anlagetätigkeit FV

+/- Veränderung kurzfristige Finanzanlagen FV	-
+/- Veränderung Vorräte und angefangene Arbeiten	-
+/- Veränderung Finanzanlagen FV	-
+/- Veränderung Sachanlagen FV	-
- Realisierte Kursverluste FV	-
+ Realisierte Gewinne FV	-
+/- Wertberichtigungen Anlagen FV	-
Geldfluss aus Anlagetätigkeit ins Finanzvermögen	-

Geldfluss aus Investitions- und Anlagetätigkeit	-2'256'596
--	-------------------

Finanzierungstätigkeit

- Abnahme Kurzfristige Finanzverbindlichkeiten	-500'000
+/- Veränderung langfristige Finanzverbindlichkeiten	-
Geldfluss aus Finanzierungstätigkeit	-500'000

Zunahme Fonds Flüssige Mittel	77'675
--------------------------------------	---------------





Grundsätze der Rechnungslegung HRM2

Die Rechnungslegung der Volksschulgemeinde Tägerwilten erfolgt nach HRM2 (harmonisiertes Rechnungslegungsmodell 2). Basis bildet die Verordnung des Regierungsrates über das Rechnungswesen der Gemeinden vom 25. April 2023 (RB 131.21). Die Verordnung kann im kantonalen Rechtsbuch eingesehen werden.

Aktivierungsgrenze

Die Schulbehörde der Volksschulgemeinde Tägerwilten hat die Aktivierungsgrenze auf CHF 100'000.00 pro Objekt (Einzelposten) festgelegt.

Abschreibungen des Verwaltungsvermögens

Abschreibungen des Verwaltungsvermögens müssen linear über die gesamte Nutzungsdauer erfolgen.

Abschreibungssätze (gemäss RB 131.21):

Kategorie	Nutzungsdauer	Abschreibungssatz linear
Grundstücke: Spielwiesen, Spiel- und Sportplätze	33 Jahre	3.0 %
Gebäude, Hochbauten	33 Jahre	3.0 %
Technische Gebäudeeinrichtungen	15 Jahre	6.6 %
Mobilien, Maschinen, Fahrzeuge	8 Jahre	12.5 %
Informatik- und Kommunikationssysteme	4 Jahre	25.0 %
Immaterielle Anlagen	5 Jahre	20.0 %

Eigenkapitalnachweis

Konto	Bezeichnung	01.01.2025	Einlage	Entnahme	31.12.2025
	Total	10'488'597.36	1'604'994.26	353'170.48	11'740'421.14
291	Fonds	510'000.00	41'031.23	18'257.05	532'774.18
2910.10	Erneuerungsfonds aus Baufolgekosten	500'000.00			500'000.00
2910.21	Madeleine Brunner: Vermächtnis für Bibliothek	10'000.00			10'000.00
2910.22	Spielgruppe		41'031.23	18'257.05	22'774.18
299	Bilanzüberschuss /-fehlbetrag	9'978'597.36	1'563'963.03	334'913.43	11'207'646.96
2990.00	Jahresergebnis	334'913.43	1'229'049.60	334'913.43	1'229'049.60
2999.00	Kumulierte Ergebnisse der Vorjahre	9'643'683.93	334'913.43		9'978'597.36





Rückstellungsspiegel

Es sind weder Rückstellungen per Ende 2025 vorhanden noch unter dem Jahr aufgelöst worden.

Beteiligungsspiegel

Es bestehen keine Beteiligungen an Institutionen in einer Rechtsform des Öffentlichen- oder Privatrechts, an der die Volksschulgemeinde Tägerwilten als Mitglied oder Trägerin massgeblich beteiligt ist und die öffentliche Aufgaben erfüllt.

Gewährleistungsspiegel

Per Ende 2025 bestehen weder Bürgschaftsverpflichtungen, noch Garantieverpflichtungen oder sonstige Gewährleistungsverträge. Es bestehen keine Eventualverpflichtungen.





Anlagespiegel

Konto	Bezeichnung	Anschaffungs- / Investitionswert		Abschreibung 2025		kumulierte Abschreibung		kumulierte Abschreibung		Buchwert inkl. zus. Abschr./ Vorfinanz.	Restnutzungsdauer
		Stand per 01.01.2025	Zugang	Abgang	Stand per 31.12.2025	planmäßig (ordentlich)	zusätzlich	planmäßig (ordentlich)	ausserplanmäßig		
1400.20	Grundstück Spulacker	821'000	0	0	37'102'648	1'280'060	0	12'278'327	194'788	24'629'533	11 Jahre
1404.10	Sekundarschulanlage	10'262'000	0	0	10'262'000	38'000	0	414'000	0	407'000	11 Jahre
1404.10	Sekundarschulanlage, Sanierung Dach DFH 2019	105'546	0	0	105'546	467'000	0	5'134'000	0	5'128'000	11 Jahre
1404.11	Schulhaus Trittenbach, Altbau	1'235'000	0	0	1'235'000	89'000	0	975'000	0	260'000	3 Jahre
1404.12	Schulhaus Castell	1	0	0	1	0	0	0	0	1	27 Jahre
1404.12	Schulhaus Castell	2'838'565	0	0	2'838'565	87'000	0	522'565	0	2'316'000	27 Jahre
1404.13	Gesamt-sanierung 2020 Schulhaus Castell, Dachertüchtigung TH, Neubau PV-Anlage	0	590'060	0	590'060	21'060	0	21'060	0	569'000	27 Jahre
1404.14	Kindergarten Wagenhof	1'526'000	0	0	1'526'000	50'000	0	546'000	0	980'000	20 Jahre
1404.15	Kindergarten Hauptstrasse	1	0	0	1	0	0	0	0	1	
1404.16	Schulhaus Gottlieben	1	0	0	1	0	0	0	0	1	
1404.17	Schulhaus Wäldi, Sanierung 2018	259'275	0	0	259'275	8'000	0	64'275	0	195'000	25 Jahre
1404.18	Schulhaus Wäldi, Sanierung 2022	304'399	0	0	304'399	10'000	0	39'399	0	265'000	29 Jahre
1404.25	Magazin Hausware/Geräteraum Kindergarten Wagenhof, 2021	159'917	0	0	159'917	5'000	0	24'917	0	135'000	28 Jahre
1404.30	Sekundarschulanlage, Neugestaltung Pausenplatz 2021	135'261	0	0	135'261	5'000	0	24'261	0	111'000	28 Jahre
1404.80	Schulhaus Hauptstrasse	5'667'985	0	0	5'667'985	172'000	0	1'547'985	0	4'120'000	24 Jahre
1404.85	Schulhaus Trittenbach, Erweiterung 2017/2018	8'608'691	0	0	8'608'691	261'000	0	2'090'691	0	6'518'000	25 Jahre
1404.88	Schulhaus Trittenbach, Pumptrack	517'446	0	0	517'446	16'000	0	48'446	0	469'000	30 Jahre
1404.89	Kinder- und Jugendzentrum, Planungskosten	194'788	0	0	194'788	0	0	0	194'788	0	
1406.00	Informatik Hardware bis 2019, Ant. Sek.	72'921	0	0	72'921	0	0	72'921	0	0	
1406.00	Informatik Hardware, Sek. 2020	136'474	0	0	136'474	0	0	136'474	0	0	
1406.01	Informatik Hardware, bis 2019, Ant. PS	284'399	0	0	284'399	0	0	284'399	0	0	
1406.01	Informatik Hardware, PS	141'280	0	0	141'280	36'000	0	71'280	0	70'000	2 Jahre
1406.05	Fahrzeuge, Schulbusse	143'540	0	0	143'540	0	0	143'539	0	1	
1406.06	Kindergarten Hauptstrasse, Neugestaltung, Spielplatz	74'569	0	0	74'569	9'000	0	74'569	0	0	
1407.05	Doppel-Kindergarten und Kindertreff, Neubau	389'635	0	0	389'635	0	0	0	0	389'635	
1407.06	Schulhaus und Kindertreff Hasenweg, Neubau	541'553	1'291'502	0	1'833'055	0	0	0	0	1'833'055	
1407.07	Kindergarten Palmenweg, Neubau	311'630	287'026	0	598'656	0	0	0	0	598'656	
1407.08	Kindergarten Hauptstrasse, Gesamtsanierung (Planung)	114'175	67'964	0	182'139	0	0	0	0	182'139	
1407.09	Kindergarten Hauptstrasse, Gesamtsanierung (Bau)	0	20'044	0	20'044	0	0	0	0	20'044	





Verpflichtungskreditkontrolle

Schulhaus und Kindertreff Hasenweg: Neubau
Baukredit vom 03.03.2024 von CHF 10'400'000.00

Ausgaben 2024	CHF	541'552.80
Ausgaben 2025	CHF	<u>1'291'501.65</u>
	CHF	1'833'054.45

Schulhaus Castell: Dachertüchtigung Turnhalle und Neubau PV-Anlage
Baukredit vom 25.11.2024 von CHF 900'000.00

Ausgaben 2025	CHF	<u>590'060.35</u>
	CHF	590'060.35

Die definitive Baukostenabrechnung liegt noch nicht vor. Die geschätzte Kreditunterschreitung wird rund CHF 310'000.00 betragen. Dabei liegen die grössten Abweichungen bei folgenden Positionen:

PV-Anlage	- CHF	87'000.00
Reservepositionen	- CHF	110'000.00
Fördergelder	- CHF	<u>25'000.00</u>
	- CHF	222'000.00

Kindergarten Palmenweg (mit Erweiterung Sekundarschule): Neubau
Baukredit vom 11.12.2023 von CHF 6'280'000.00

Ausgaben 2024	CHF	311'630.25
Ausgaben 2025	CHF	<u>287'026.10</u>
	CHF	598'656.35

Kindergarten Hauptstrasse: Gesamtsanierung
Baukredit vom 10.06.2025 von CHF 3'470'000.00

Ausgaben 2025	CHF	<u>20'044.10</u>
	CHF	20'044.10

Kindergarten Hauptstrasse: Gesamtsanierung
Planungskredit vom 27.11.2023

Ausgaben 2024	CHF	250'000.00
Ausgaben 2025	CHF	114'174.85
Kreditunterschreitung	CHF	<u>67'964.15</u>
	CHF	67'861.00

Die Planungsarbeiten sind abgeschlossen. Der Betrag wird nach Abschluss der Gesamtsanierung aktiviert und anschliessend abgeschrieben.





Finanzkennzahlen

Nettoverschuldungsquotient

Fragestellung:	Wie viel Fiskalertrag wird benötigt um die Nettoschuld abzutragen?
Richtwerte:	bis 100 % gut, bis 150 % genügend, bis 200 % schlecht, ab 200 % Überschuldungsrisiko
2015	55.0 %
2016	75.0 %
2017	108.0 %
2018	128.0 %
2019	144.6 %
2020	150.8 %
2021	136.6 %
2022	99.5 %
2023	104.5 %
2024	94.4 %
2025	84.6 %

Zinsbelastungsanteil

Fragestellung:	Wie stark belastet der gebundene Netto-Zinsaufwand den Haushalt?
Richtwerte:	bis 2 % sehr gut, bis 4 % gut, bis 9 % genügend, ab 9 % schlecht (Diese Aussage ist wegen des tiefen Zinsniveaus mit Vorsicht zu verwenden.)
2015	1.0 %
2016	0.5 %
2017	0.5 %
2018	0.5 %
2019	0.7 %
2020	0.7 %
2021	0.4 %
2022	0.5 %
2023	0.5 %
2024	0.4 %
2025	0.4 %

Zinsbelastungsrisiko

Fragestellung:	Wie stark würde der gebundene Zinsaufwand den Haushalt belasten, wenn das Zinsniveau auf 5 % steigen würde?
Richtwerte:	bis 3 % gering, bis 5 % tragbar, bis 7 % erhöht, ab 7 % schlecht
2019	7.2 %
2020	6.7 %
2021	5.9 %
2022	5.5 %
2023	4.5 %
2024	3.8 %
2025	3.4 %





Aufwanddeckung

Fragestellung:	Welcher Anteil des „laufenden Aufwands vor Verwendung eines Ertragsüberschusses“ kann mit dem laufenden Ertrag gedeckt werden?
Richtwerte:	100-103 % ausgeglichen, 99-110 % unproblematisch, 97.5-120 % zu überwachen, < 97.5 % bzw. > 120 % Notwendigkeit von Massnahmen prüfen
2019	96.4 %
2020	99.8 %
2021	102.0 %
2022	111.2 %
2023	97.2 %
2024	102.0 %
2025	107.2 %

Eigenkapitalquote

Fragestellung:	Welcher Anteil des laufenden Aufwands ist als Steuerschwankungsreserve in Form von Eigenkapital vorhanden?
Richtwerte:	bis 12 % ungenügend, bis 25 % ausreichend/zweckmässig, bis 40 % gut, ab 40 % überhöhtes Eigenkapital
2015	72.0 %
2016	67.0 %
2017	62.0 %
2018	62.0 %
2019	59.0 %
2020	55.8 %
2021	52.9 %
2022	71.3 %
2023	61.2 %
2024	63.1 %
2025	68.5 %

Bruttoverschuldungsanteil

Fragestellung:	Wieviel des laufenden Ertrags wird benötigt um die Bruttoschulden abzutragen?
Richtwerte:	bis 50 % sehr gut, bis 100 % gut, bis 150 % mittel, bis 200 % schlecht, ab 200 % kritisch
2015	82.0 %
2016	90.0 %
2017	124.0 %
2018	147.0 %
2019	145.0 %
2020	136.0 %
2021	120.2 %
2022	112.6 %
2023	92.4 %
2024	80.2 %
2025	72.4 %

Investitionsanteil

Fragestellung:	Wie hoch ist die Investitionsaktivität gemessen an den Gesamtausgaben?
Richtwerte:	bis 10 % schwach, bis 20 % mittel, bis 30 % stark, ab 30 % sehr stark
2019	2.9 %
2020	18.5 %
2021	1.8 %
2022	2.8 %
2023	5.1 %
2024	6.8 %
2025	12.5 %





Kapitaldienstanteil

Fragestellung: Welcher Anteil des Ertrags ist durch Aufwände im Bereich Zinsen und Abschreibungen gebunden?

Richtwerte: bis 0 % keine Belastung, bis 5 % kleine Belastung, bis 15 % mittlere Belastung, bis 25 % grosse Belastung, ab 25 % sehr grosse Belastung

2015	7.0 %
2016	7.0 %
2017	7.0 %
2018	9.0 %
2019	9.6 %
2020	11.0 %
2021	8.3 %
2022	8.4 %
2023	8.3 %
2024	7.8 %
2025	7.4 %

Nettoschuld je Einwohner

Richtwerte: bis CHF 1'000 kleine Verschuldung, bis CHF 3'000 mittlere Verschuldung, bis CHF 5'000 grosse Verschuldung, ab CHF 5'000 kaum noch tragbare Verschuldung

2015	CHF	1'197.40
2016	CHF	1'472.50
2017	CHF	2'434.95
2018	CHF	3'115.05
2019	CHF	2'990.00
2020	CHF	3'175.60
2021	CHF	2'870.00
2022	CHF	2'399.00
2023	CHF	2'246.00
2024	CHF	2'126.00
2025	CHF	2'053.00

Selbstfinanzierungsanteil

Fragestellung: Welcher Anteil des laufenden Ertrags stünde in Form von Selbstfinanzierung zur Realisierung von Investitionen zur Verfügung?

Richtwerte: bis 10 % schwach, bis 20 % mittel, ab 20 % gut

2015	19.0 %
2016	8.0 %
2017	12.0 %
2018	15.0 %
2019	4.6 %
2020	10.2 %
2021	9.9 %
2022	18.0 %
2023	8.1 %
2024	9.4 %
2025	13.8 %





Selbstfinanzierungsgrad

Fragestellung: Welcher Anteil der Nettoinvestitionen (exklusive Entnahmen Erneuerungsfonds
Baufolgekosten) konnte selbst finanziert werden?

Richtwerte: bis 50 % ungenügend, bis 80 % problematisch, bis 100 % gut bis vertretbar,
ab 100 % ideal

2015	19.0 %
2016	40.0 %
2017	24.0 %
2018	35.0 %
2019	182.0 %
2020	50.0 %
2021	589.0 %
2022	762.0 %
2023	164.0 %
2024	143.0 %
2025	112.0 %

Steuerkraft pro Einwohner

Aussage: lokales Ressourcenpotenzial

Richtwerte: Orientierung am jeweiligen kantonalen Mittelwert (2024: CHF 2'141.00)

2015	CHF	2'407.20
2016	CHF	2'292.90
2017	CHF	2'382.00
2018	CHF	2'511.45
2019	CHF	2'550.50
2020	CHF	2'601.30
2021	CHF	2'863.05
2022	CHF	2'780.00
2023	CHF	2'842.80
2024	CHF	2'874.50
2025	CHF	3'205.20





4. Kauf Stockwerkeigentum Nr. S69 (Anteil 165/1000), Grundstück Nr. 183, Hauptstrasse 58, «alte Raiffeisenbank»: Kaufpreis von CHF 950'000.00

In der Vergangenheit wurde der Schulbehörde nahegelegt, den Immobilienmarkt in Tägerwilen im Auge zu behalten. Dies mit dem Ziel, für die Schule mögliche Immobilien bei Gelegenheit zu erwerben. Im Herbst 2025 wurde der Verkauf des Stockwerkeigentums Nr. S69 in der Liegenschaft Hauptstrasse 58 («alte Raiffeisenbank») publiziert. Die Schulbehörde hat schon früh ihr Interesse an diesen Räumlichkeiten deponiert und ist mit der Verkäuferschaft in Kontakt getreten. Die für den Schulbetrieb sehr zentrale Lage war für uns ein Grund, ein Angebot abzugeben. In der Folge konnten wir uns auf einen Kaufpreis von CHF 950'000.00 einigen.

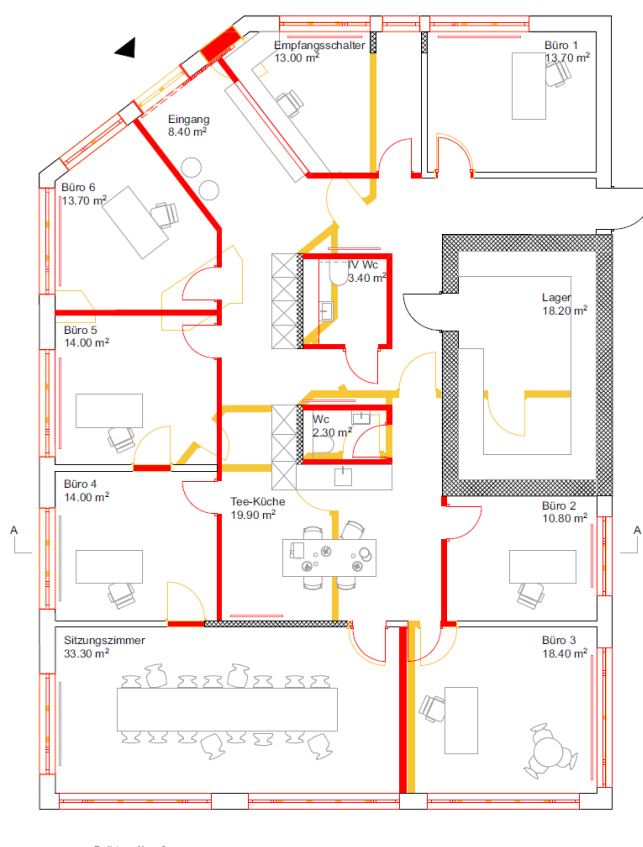
Die Räumlichkeiten lassen diverse Nutzungen, wie z.B. einen zusätzlichen Kindergarten, eine grössere Schulverwaltung, eine Bibliothek und Weiteres zu.

Es ist das Ziel der Schulbehörde, dass wir die Räume in einer ersten Phase als Provisorium für eine Kindergartenabteilung während der Sanierung des Kindergartens Hauptstrasse nutzen könnten. In einer späteren Phase bestünde die Option, die Räume zu einer neuen und grösseren Schulverwaltung umzufunktionieren. Für diese aufwändige Umnutzung wurde eine Machbarkeitsprüfung inkl. Grobkostenschätzung vorgenommen. Wir rechnen dabei mit Aufwendungen in der Höhe von rund CHF 900'000.00 (+/- 25 %) für Renovierungs- und Umbauarbeiten.

Die Vergrösserung der Schulverwaltung wird aufgrund der wachsenden Schülerzahlen und dem laufenden Personalzuwachs für die Zukunft notwendig. Den grössten Gewinn durch den Umzug der Schulverwaltung würden wir jedoch auf dem Sekundarschulgelände erzielen.

Durch den Auszug könnte der Platz z.B. als Lehrerzimmer genutzt werden und das bestehende Lehrerzimmer könnte in Zukunft wieder als Klassenzimmer, was es ursprünglich einmal war, umgenutzt werden. Somit könnten auf einfache Weise neue Platzreserven für die in den nächsten fünf Jahren zu erwarteten hohen Schülerzahlen an der Sekundarschule generiert werden.

Aufgrund langer, gut nachbarschaftlicher Beziehung zu den Eheleuten Zürcher, welche Inhaber der Firma Zürcher Druck GmbH sind, besteht für die Volksschulgemeinde Tägerwilen die Möglichkeit, auch das ebenfalls ebenerdige Stockwerkeigentum «Zürcher Druck» neben der «alten Raiffeisenbank» in Zukunft zu erwerben. Der Zeitpunkt der vereinbarten Kaufoption wird im Verlauf der nächsten 10 Jahre sein und zum entsprechenden Zeitpunkt der Gemeindeversammlung vorgelegt. Diese Räumlichkeiten wären eine sehr gute Ergänzung zur «alten Raiffeisenbank» und es würden sich an dieser zentralen Lage weitere Möglichkeiten, z.B. für einen zusätzlichen Kindergarten, weitere Büroräumlichkeiten, eine erweiterte Bibliothek usw. für die Zukunft ergeben.





Antrag

Die Schulbehörde beantragt den Stimmberechtigten die Genehmigung des Kaufs des Stockwerkeigentums Nr. S69 (Anteil 165/1000), Grundstück Nr. 183, Hauptstrasse 58, «alte Raiffeisenbank» zu einem Kaufpreis von CHF 950'000.00, zuzüglich Handänderungsgebühren.





5. Sekundarschule, Renovierung Zimmer für Bildnerisches Gestalten: Baukredit von CHF 170'000.00

Die Schulzimmer im Untergeschoss des alten Sekundarschulhauses wurden bei der Erstellung der 3-Fach-Halle und des neuen Sekundarschulhauses in den Jahren 2005/2006 eher zurückhaltend renoviert und modernisiert. In den vergangenen Jahren wurden die beiden Klassenzimmer im Obergeschoss bereits renoviert. Das Schulzimmer im Untergeschoss ist eher dunkel und wurde in der Vergangenheit vor allem im Rahmen des Bildnerischen Gestaltens (BG) und des Werkunterrichts genutzt. Damit dieses Schulzimmer in Zukunft intensiver auch mit anderen Fächern genutzt werden kann, benötigen wir mehr Tageslicht. Zu diesem Zweck möchte die Schulbehörde die Bauarbeiten für den neuen Kindergarten Palmengasse nutzen und den bereits geplanten Vorplatz vor dem Zimmer des Hauswirtschaftsunterrichts vergrössern und einen direkten Zugang auf den Vorplatz realisieren - analog des Zimmers für den Hauswirtschaftsunterricht. Im Schulzimmer sollen Malerarbeiten, eine neue Beleuchtung und Sanierungsarbeiten an den originalen Einbauschränken und dem Parkett vorgenommen werden.

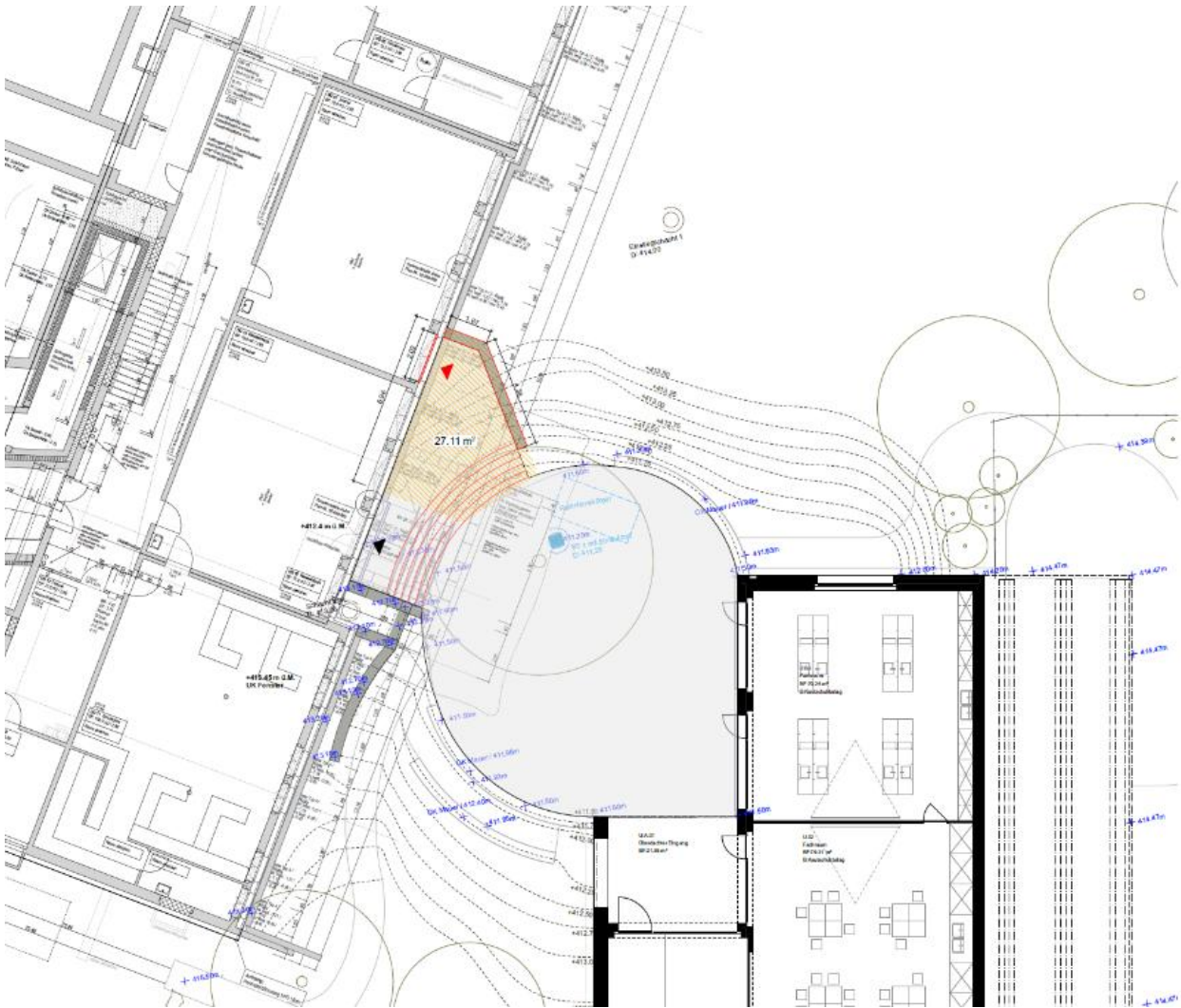


Kostenaufstellung

- Gebäude	CHF 115'000.00
- Umgebung	CHF 30'000.00
- Honorare	CHF 20'000.00
- Reserve	CHF 5'000.00
Total Kreditantrag	CHF 170'000.00

Die Schulbehörde ist davon überzeugt, dass mit diesen Mitteln und dem verhältnismässigen Aufwand die räumliche Situation an der Sekundarschule nachhaltig optimiert werden kann. Zudem ist die Erweiterung des Vorplatzes für Anlässe und andere Events ein Gewinn für die Schule.





Antrag

Die Schulbehörde beantragt den Stimmberechtigten die Genehmigung eines Baukredits von CHF 170'000.00 für die Renovierung des BG-Zimmers im Untergeschoss des alten Sekundarschulhauses.



Schuljahr 2025/2026

Frühlingsferien	Fr	03.04.2026	So	19.04.2026
Vorsommerferien	Do	14.05.2026	Mo	25.05.2026
Sommerferien	Mo	06.07.2026	So	09.08.2026

Schuljahr 2026/2027

Schulbeginn	Mo	10.08.2026		
Herbstferien	Mo	05.10.2026	So	18.10.2026
Weihnachtsferien	Mo	21.12.2026	So	03.01.2027
Sportferien	Mo	01.02.2027	So	07.02.2027
Frühlingsferien	Fr	26.03.2027	So	11.04.2027
Vorsommerferien	Do	06.05.2027	Mo	17.05.2027
Sommerferien	Mo	12.07.2027	So	15.08.2027

Schuljahr 2027/2028

Schulbeginn	Mo	16.08.2027		
Herbstferien	Mo	11.10.2027	So	24.10.2027
Weihnachtsferien	Mo	20.12.2027	So	02.01.2028
Sportferien	Mo	31.01.2028	So	06.02.2028
Frühlingsferien	Mo	03.04.2028	Mo	17.04.2028
Vorsommerferien	Do	25.05.2028	Mo	05.06.2028
Sommerferien	Mo	10.07.2028	So	13.08.2028

- Zusätzlich ganzer Tag schulfrei: Tägerwiler Fasnachtsmontag und Kreuzlinger Jahrmarkt
 - Die oben aufgeführten Daten gelten als schulfrei.
 - Alle Daten sind verbindlich und müssen eingehalten werden.
-

Sämtliche Anlagen der Volksschulgemeinde Tägerwil sind in den Weihnachtsferien, Sportferien und in der 2., 3. und 4. Sommerferienwoche geschlossen.

P.P.

8274 Tägerwilen

DIE POST 

Stimmrechtsausweis

Montag, 27. April 2026, 20.00 Uhr
Aula Sekundarschule (Dreifachturnhalle)



Unbenützte Stimmrechtsausweise können vernichtet werden.

■ Schulverwaltung
Palmenweg 2
8274 Tägerwilen
Tel. 071 666 85 85

schulverwaltung@vsgtaegerwilen.ch
www.vsgtaegerwilen.ch

■ Schulpräsidium
Palmenweg 2
8274 Tägerwilen
Tel. 071 666 85 85

praesidium@vsgtaegerwilen.ch
www.vsgtaegerwilen.ch

■ Schulleitung
Palmenweg 2
8274 Tägerwilen
Tel. 071 666 85 85

schulverwaltung@vsgtaegerwilen.ch
www.vsgtaegerwilen.ch

